

บทที่ 4

การเปรียบเทียบผลการติดตามตรวจสอบคุณภาพสิ่งแวดล้อม

จากการติดตามตรวจสอบคุณภาพสิ่งแวดล้อมโครงการโรงงานผลิตกรดไนตริกส่วนขยาย ของ บริษัท ไนเตรทไทย จำกัด ประกอบด้วย การตรวจวัดคุณภาพอากาศจากปล่องระบาย คุณภาพอากาศในบรรยากาศ คุณภาพอากาศในสถานประกอบการ ระดับเสียง และคุณภาพน้ำทิ้งอุตสาหกรรม การเปรียบเทียบผลการตรวจวัดระหว่างปี 2565-2567 สามารถสรุปได้ดังนี้

4.1 เปรียบเทียบผลการตรวจวัดคุณภาพอากาศจากปล่องระบาย

จากการตรวจวัดคุณภาพอากาศจากปล่องระบาย พบว่า มีค่าอยู่ในเกณฑ์มาตรฐานตามรายงานการประเมินผลกระทบสิ่งแวดล้อม โครงการโรงงานผลิตกรดไนตริกส่วนขยาย พ.ศ. 2547, ประกาศกระทรวงอุตสาหกรรม เรื่องกำหนดค่าปริมาณของสารเจือปนในอากาศที่ระบายออกจากโรงงาน พ.ศ. 2549 และประกาศกระทรวงทรัพยากรธรรมชาติและสิ่งแวดล้อม เรื่องกำหนดมาตรฐานควบคุมการปล่อยทิ้งอากาศเสียจากโรงงานอุตสาหกรรม พ.ศ. 2549 และเมื่อเปรียบเทียบผลการตรวจวัดในช่วงที่ผ่านมา (ปี 2565-2567) พบว่า ปริมาณมลสารมีแนวโน้มไม่คงที่ และทุกดัชนีตรวจวัดมีค่าอยู่ในเกณฑ์มาตรฐานกำหนดอย่างต่อเนื่อง

การเปรียบเทียบผลการตรวจวัดดังตารางที่ 4.1-1 และกราฟเปรียบเทียบดังรูปที่ 4.1-1

ตารางที่ 4.1-1 เปรียบเทียบผลการตรวจวัดคุณภาพอากาศจากปล่องระบาย ระหว่างปี 2565-2567

| ตำแหน่งตรวจวัด | ข้อมูลทั่วไป/พารามิเตอร์ | หน่วย | ผลวิเคราะห์ | | | | | มาตรฐาน | |
|----------------------------|------------------------------------|--------------------|-------------|-----------|-------------|-----------|-------------|---------|-----|
| | | | 17 มิ.ย. 65 | 16 ธ.ค.65 | 16 มิ.ย. 66 | 04 ธ.ค.66 | 06 มิ.ย. 67 | (1) | (2) |
| Stack of Nitric Acid Plant | ความสูงของปล่อง | m. | 54 | 54 | 54 | 54 | 54 | - | - |
| | เส้นผ่านศูนย์กลางของปล่อง | m. | Ø 0.80 | Ø 0.80 | Ø 0.80 | Ø 0.80 | Ø 0.80 | - | - |
| | อุณหภูมิภายในปล่อง | °C | 103 | 110 | 131 | 135 | 107 | - | - |
| | ความเร็วของก๊าซภายในปล่อง | m/s | 29.5 | 27.2 | 27.1 | 27.6 | 27.8 | - | - |
| | อัตราการไหลอากาศภายในปล่อง | m ³ /s | 14.8 | 13.7 | 13.6 | 13.9 | 14.0 | - | - |
| | ร้อยละของออกซิเจน | % | 11.5 | 5.5 | 5.9 | 5.6 | 6.2 | - | - |
| | Particulate | mg/Nm ³ | 0.8 | 1.3 | 1.7 | 3.8 | 2.6 | 320 | - |
| | | g/s | 0.0096 | 0.0152 | 0.0181 | 0.0369 | 0.0289 | - | - |
| | NH ₃ | ppm | 0.363 | 0.299 | 1.782 | 0.592 | 0.794 | - | - |
| | | g/s | 0.0031 | 0.0024 | 0.0129 | 0.0040 | 0.0061 | - | - |
| | NO _x as NO ₂ | ppm | 87.11 | 59.57 | 43.83 | 91.90 | 59.57 | 200 | 250 |
| | | g/s | 2.0406 | 1.2754 | 0.8599 | 1.6775 | 1.2290 | - | 2.3 |

มาตรฐาน : ⁽¹⁾ ประกาศกระทรวงอุตสาหกรรม เรื่องกำหนดค่าปริมาณของสารเจือปนในอากาศที่ระบายออกจากโรงงาน พ.ศ. 2549 (ค.ศ. 2006) และประกาศกระทรวงทรัพยากรธรรมชาติและสิ่งแวดล้อม เรื่องกำหนดมาตรฐานควบคุมการปล่อยทิ้งอากาศเสียจากโรงงานอุตสาหกรรม พ.ศ. 2549 (ค.ศ. 2006)

⁽²⁾ มาตรฐานตามรายงานการประเมินผลกระทบสิ่งแวดล้อม โครงการโรงงานผลิตกรดไนตริกส่วนขยาย พ.ศ. 2547 (ค.ศ. 2004)

ตารางที่ 4.1-1 (ต่อ) เปรียบเทียบผลการตรวจวัดคุณภาพอากาศจากปล่องระบาย ระหว่างปี 2565-2567

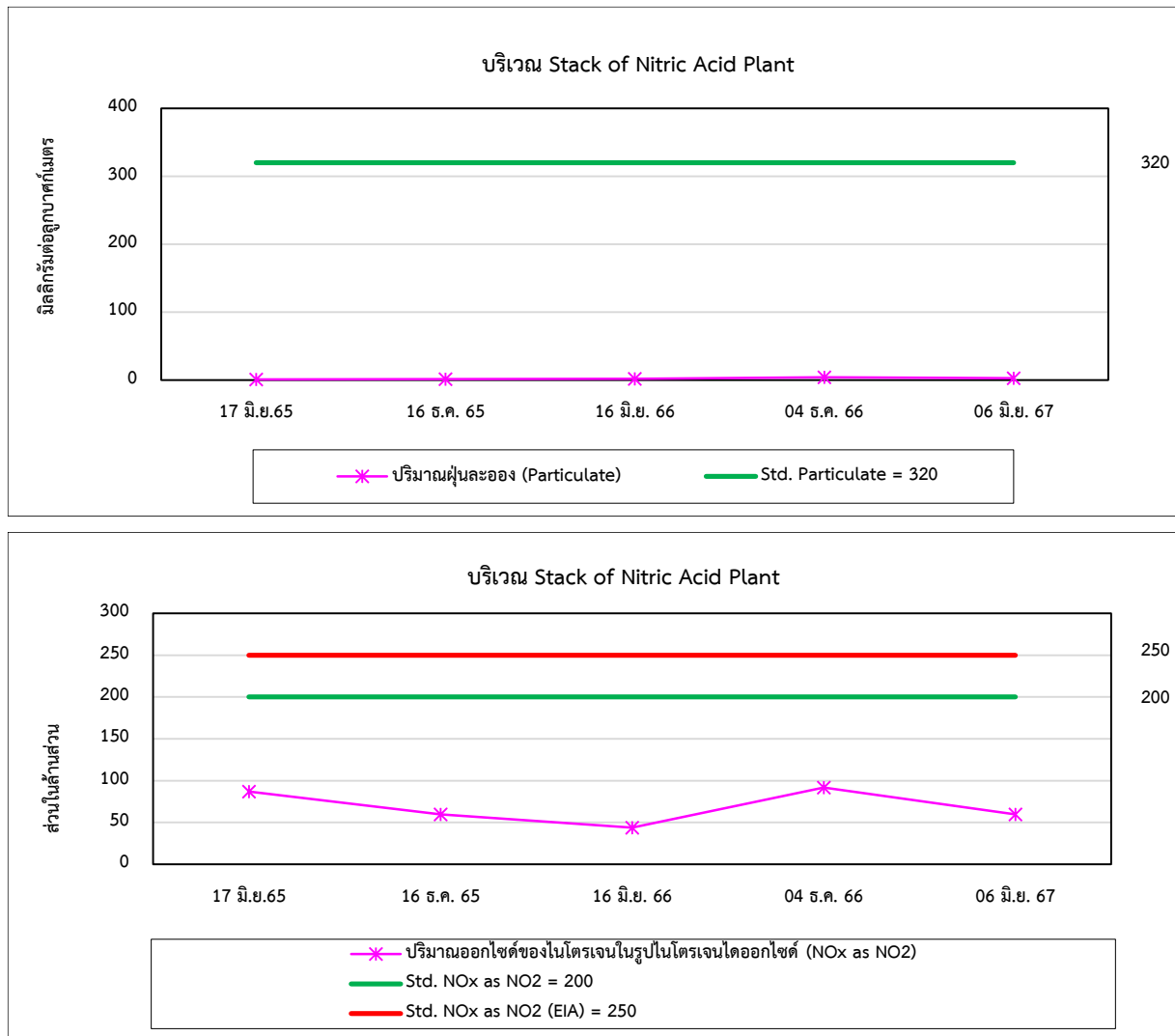
| ตำแหน่งตรวจวัด | ข้อมูลทั่วไป/พารามิเตอร์ | หน่วย | ผลวิเคราะห์ | | | | | มาตรฐาน | |
|---------------------------------|------------------------------------|--------------------|-------------|-----------|-------------|-----------|-------------|---------|------|
| | | | 17 มิ.ย. 65 | 16 ธ.ค.65 | 16 มิ.ย. 66 | 04 ธ.ค.66 | 06 มิ.ย. 67 | (1) | (2) |
| Stack of Ammonium Nitrate Plant | ความสูงของปล่อง | m. | 34 | 34 | 34 | 34 | 34 | - | - |
| | เส้นผ่านศูนย์กลางของปล่อง | m. | Ø 1.20 | Ø 1.10 | Ø 1.10 | Ø 1.10 | Ø 1.10 | - | - |
| | อุณหภูมิภายในปล่อง | °C | 40 | 40 | 41 | 40 | 41 | - | - |
| | ความเร็วของก๊าซภายในปล่อง | m/s | 15.0 | 16.1 | 24.0 | 18.9 | 16.1 | - | - |
| | อัตราการไหลอากาศภายในปล่อง | m ³ /s | 14.3 | 15.3 | 22.8 | 18.0 | 15.3 | - | - |
| | ร้อยละของออกซิเจน | % | 20.9 | 20.9 | 20.9 | 20.9 | 20.9 | - | - |
| | Particulate | mg/Nm ³ | 1.5 | 2.1 | 1.7 | 2.8 | 0.8 | 400 | - |
| | | g/s | 0.0195 | 0.0294 | 0.0349 | 0.0476 | 0.0119 | - | - |
| | NH ₃ | ppm | 0.467 | 0.554 | 23.687 | 1.090 | 0.455 | - | 25.0 |
| | | g/s | 0.0043 | 0.0055 | 0.3471 | 0.0127 | 0.0045 | - | - |
| | NO _x as NO ₂ | ppm | <0.10 | <0.10 | 1.00 | <0.10 | <0.10 | -* | - |
| | | g/s | <0.0025 | <0.0027 | 0.0397 | <0.0032 | <0.0027 | - | - |

มาตรฐาน : ⁽¹⁾ ประกาศกระทรวงอุตสาหกรรม เรื่องกำหนดค่าปริมาณของสารเจือปนในอากาศที่ระบายออกจากโรงงาน พ.ศ. 2549 (ค.ศ. 2006) และประกาศกระทรวงทรัพยากรธรรมชาติและสิ่งแวดล้อม เรื่องกำหนดมาตรฐานควบคุมการปล่อยทิ้งอากาศเสียจากโรงงานอุตสาหกรรม พ.ศ. 2549 (ค.ศ. 2006)

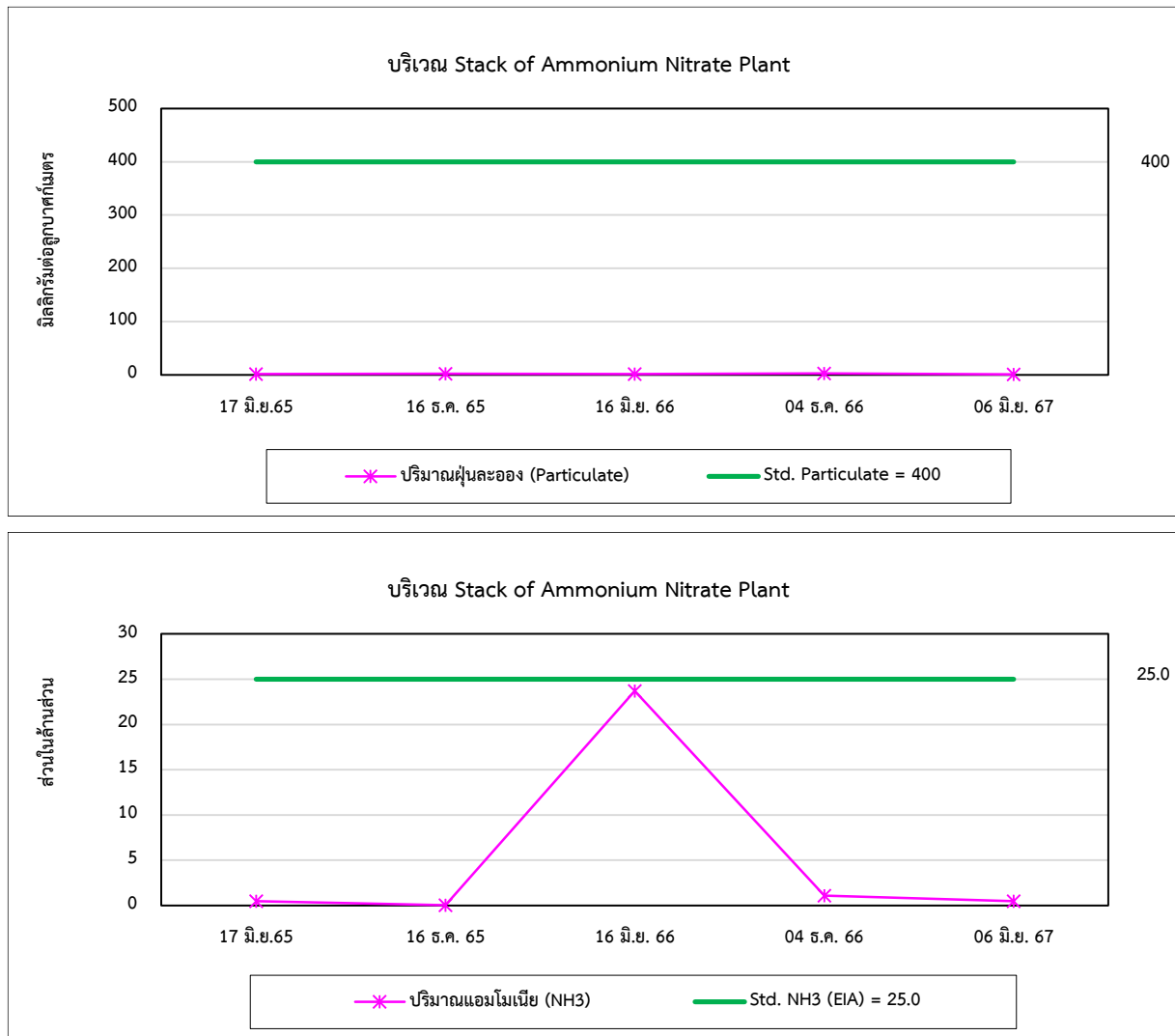
⁽²⁾ มาตรฐานตามรายงานการประเมินผลกระทบสิ่งแวดล้อม โครงการโรงงานผลิตกรดไนตริกส่วนขยาย พ.ศ. 2547 (ค.ศ. 2004)

หมายเหตุ : * อ้างอิงตามประกาศกระทรวงอุตสาหกรรม เรื่องกำหนดค่าปริมาณของสารเจือปนในอากาศที่ระบายออกจากโรงงาน พ.ศ. 2549 (ค.ศ. 2006) และประกาศกระทรวงทรัพยากรธรรมชาติและสิ่งแวดล้อม เรื่องกำหนดมาตรฐานควบคุมการปล่อยทิ้งอากาศเสียจากโรงงานอุตสาหกรรม พ.ศ. 2549 (ค.ศ. 2006) : มาตรฐาน NO_x as NO₂ ขณะมีการเผาไหม้เชื้อเพลิง = 200 ppm

รูปที่ 4.1-1 กราฟเปรียบเทียบผลการตรวจวัดคุณภาพอากาศจากปล่องระบาย ระหว่างปี 2565-2567



รูปที่ 4.1-1 (ต่อ) กราฟเปรียบเทียบผลการตรวจวัดคุณภาพอากาศจากปล่องระบาย ระหว่างปี 2565-2567



4.2 เปรียบเทียบผลการตรวจวัดคุณภาพอากาศในบรรยากาศ

จากการตรวจวัดคุณภาพอากาศในบรรยากาศ รวมจำนวน 3 สถานี ได้แก่ บริเวณอาคารสำนักงานของโรงงาน TNC, หมู่ที่ 4 บ้านตะพง (บ้านหน้าพัน ร.7) ต. ตะพง และหมู่ที่ 5 บ้านปลวกเกิด ต. เชิงเนิน ผลการตรวจวัด พบว่า ปริมาณ TSP และ PM-10 มีค่าอยู่ในเกณฑ์มาตรฐานตามประกาศคณะกรรมการสิ่งแวดล้อมแห่งชาติ ฉบับที่ 10 (พ.ศ. 2538) และฉบับที่ 24 (พ.ศ. 2547) เรื่องกำหนดมาตรฐานคุณภาพอากาศในบรรยากาศโดยทั่วไป และปริมาณ NO₂ มีค่าอยู่ในเกณฑ์มาตรฐานตามประกาศคณะกรรมการสิ่งแวดล้อมแห่งชาติ ฉบับที่ 33 (พ.ศ. 2552) เรื่องกำหนดมาตรฐานค่าก๊าซไนโตรเจนไดออกไซด์ในบรรยากาศโดยทั่วไป เมื่อเปรียบเทียบผลการตรวจวัดในช่วงที่ผ่านมา (ปี 2565-2567) พบว่า ปริมาณมลสารส่วนใหญ่มีแนวโน้มไม่คงที่ ยกเว้นปริมาณ NH₃ มีแนวโน้มค่อนข้างคงที่ การเปรียบเทียบผลการตรวจวัดดังตารางที่ 4.2-1 และกราฟเปรียบเทียบดังรูปที่ 4.2-1

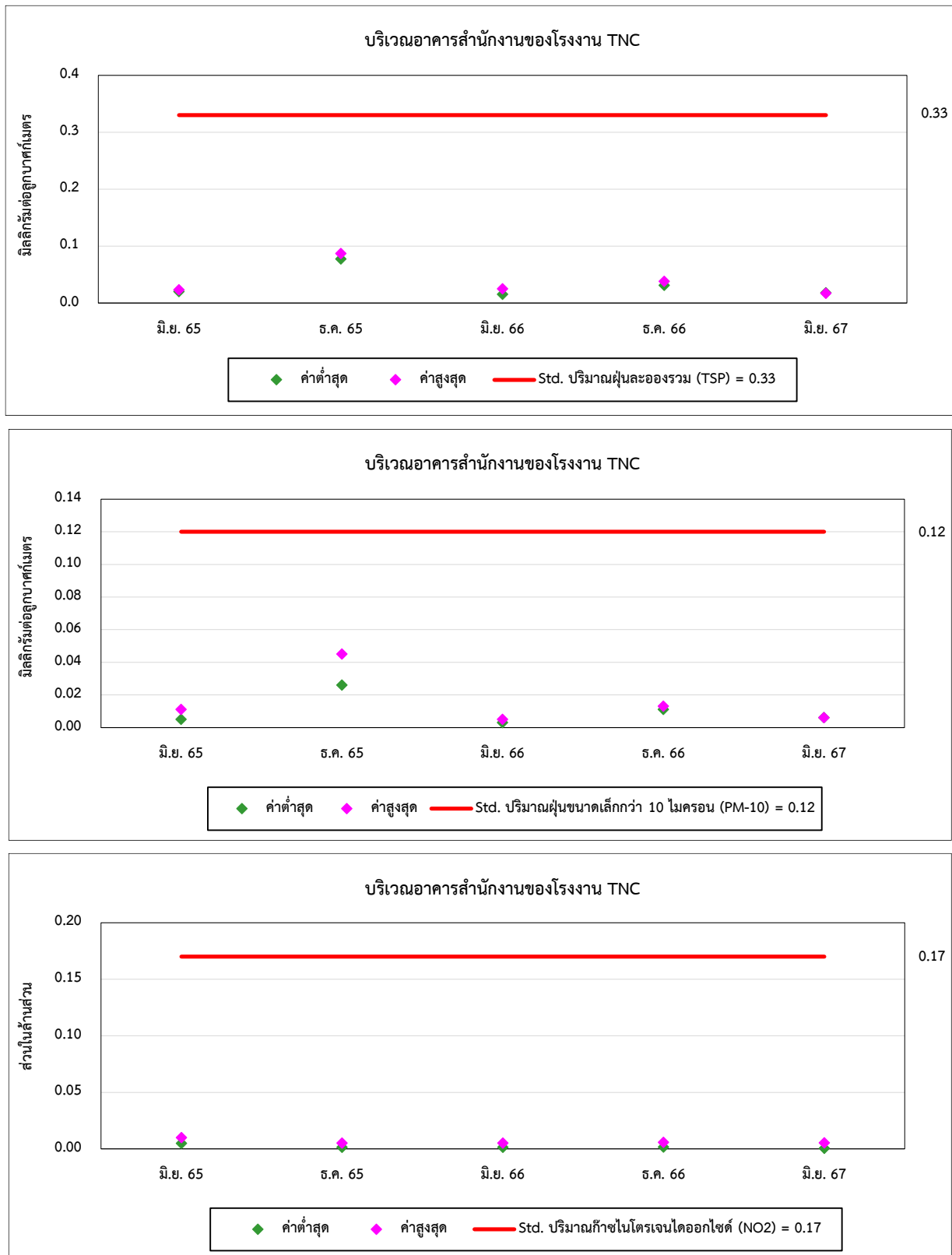
ตารางที่ 4.2-1 เปรียบเทียบผลการตรวจวัดคุณภาพอากาศในบรรยากาศ ระหว่างปี 2565-2567

| อันดับ | ตำแหน่งตรวจวัด | วันที่ ตรวจวัด | ผลการตรวจวัด | | | |
|------------------------|---|-------------------|-----------------------------|-------------------------------|---|--------------------------|
| | | | TSP (mg/m ³) | PM-10 (mg/m ³) | NH ₃ (mg/m ³) | NO ₂ (ppm) |
| 1. | อาคารสำนักงานของโรงงาน TNC | ม.ย. 65 | 0.020-0.023 | 0.005-0.011 | <0.03 | 0.0049-0.0098 |
| | | ธ.ค. 65 | 0.077-0.087 | 0.026-0.045 | <0.03 | 0.0013-0.0051 |
| | | ม.ย. 66 | 0.015-0.025 | 0.003-0.005 | <0.03 | 0.0012-0.0051 |
| | | ธ.ค. 66 | 0.031-0.038 | 0.011-0.013 | <0.03 | 0.0016-0.0056 |
| | | ม.ย. 67 | 0.018-0.017 | 0.006 | <0.03 | 0.0004-0.0053 |
| 2. | หมู่ที่ 4 บ้านตะพง (บ้านหน้าพัน ร.7) ต. ตะพง | ม.ย. 65 | 0.017-0.040 | 0.012-0.033 | <0.03 | 0.0036-0.0089 |
| | | ธ.ค. 65 | 0.057-0.079 | 0.038-0.040 | <0.03 | 0.0004-0.0052 |
| | | ม.ย. 66 | 0.012-0.014 | 0.007-0.010 | <0.03 | 0.0012-0.0041 |
| | | ธ.ค. 66 | 0.015-0.025 | 0.013-0.019 | <0.03 | 0.0011-0.0049 |
| | | ม.ย. 67 | 0.0011-0.018 | 0.004-0.009 | <0.03 | 0.0003-0.0047 |
| 3. | หมู่ที่ 5 บ้านปลวกเกิด ต. เชิงเนิน | ม.ย. 65 | 0.027-0.036 | 0.015-0.023 | <0.03 | 0.0038-0.0091 |
| | | ธ.ค. 65 | 0.073-0.106 | 0.023-0.031 | <0.03 | 0.0032-0.0070 |
| | | ม.ย. 66 | 0.029-0.047 | 0.008-0.014 | <0.03 | 0.0015-0.0041 |
| | | ธ.ค. 66 | 0.028-0.056 | 0.019-0.025 | <0.03 | 0.0012-0.0058 |
| | | ม.ย. 67 | 0.0032-0.045 | 0.010-0.021 | <0.03 | 0.0011-0.0038 |
| มาตรฐาน ⁽¹⁾ | | | 0.33 | 0.12 | - | 0.17 ⁽²⁾ |

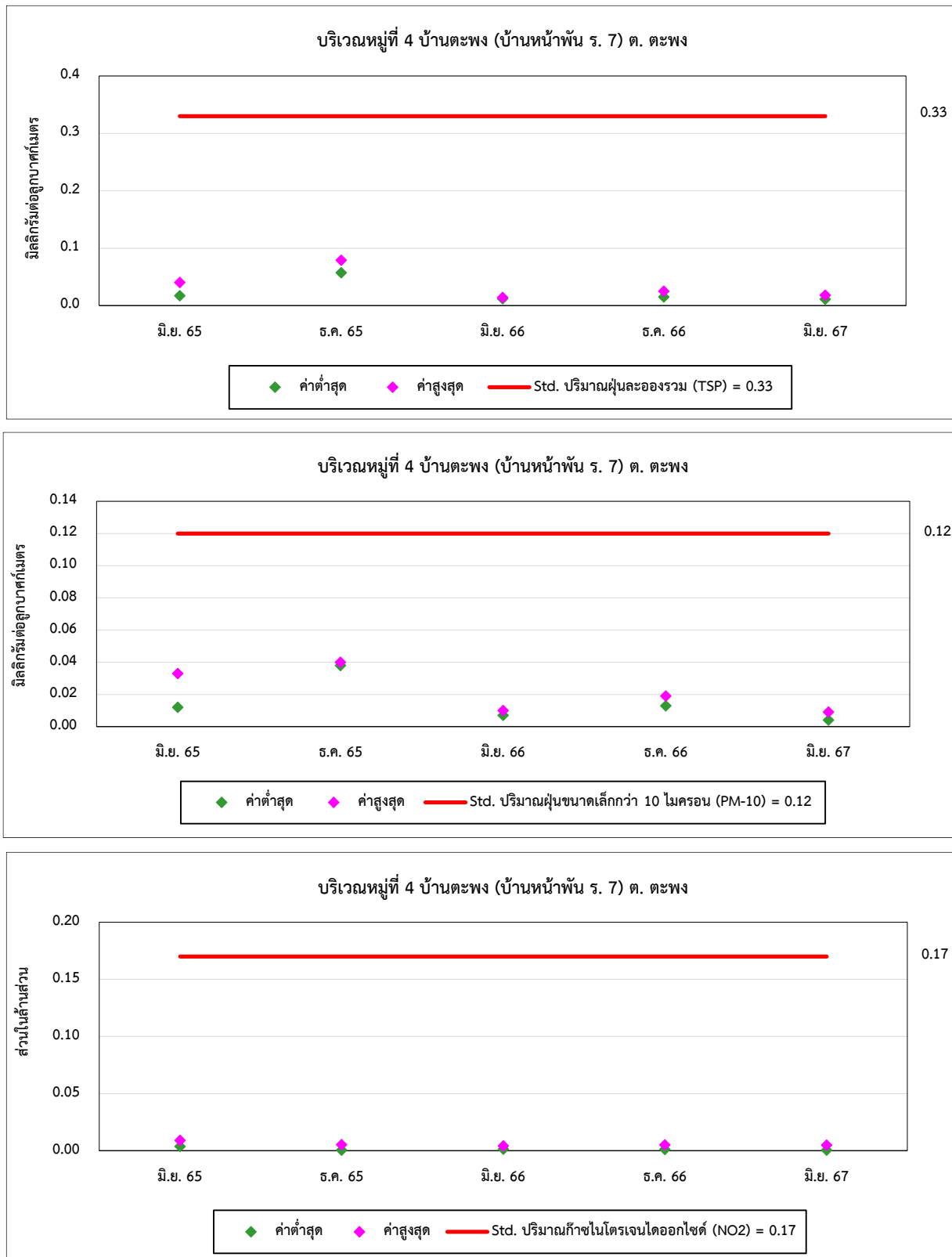
มาตรฐาน : ⁽¹⁾ ประกาศคณะกรรมการสิ่งแวดล้อมแห่งชาติ ฉบับที่ 10 (พ.ศ. 2538) (ค.ศ. 1995) และฉบับที่ 24 (พ.ศ. 2547) (ค.ศ. 2004) เรื่องกำหนดมาตรฐานคุณภาพอากาศในบรรยากาศโดยทั่วไป

⁽²⁾ ประกาศคณะกรรมการสิ่งแวดล้อมแห่งชาติ ฉบับที่ 33 (พ.ศ. 2552) (ค.ศ. 2009) เรื่องกำหนดมาตรฐานค่าก๊าซไนโตรเจนไดออกไซด์ในบรรยากาศโดยทั่วไป

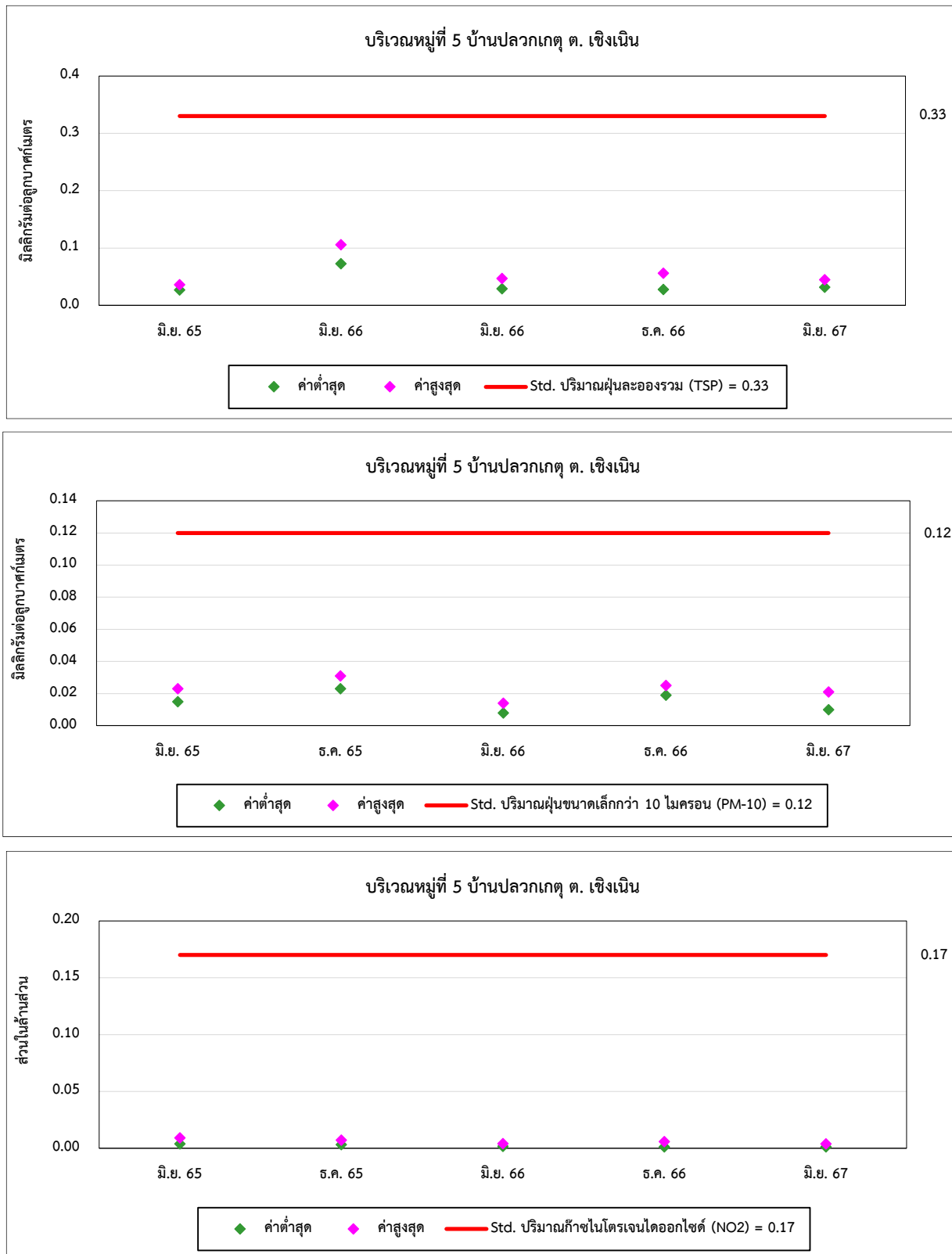
รูปที่ 4.2-1 กราฟเปรียบเทียบผลการตรวจวัดคุณภาพอากาศในบรรยากาศ ระหว่างปี 2565-2567



รูปที่ 4.2-1 (ต่อ) กราฟเปรียบเทียบผลการตรวจวัดคุณภาพอากาศในบรรยากาศ ระหว่างปี 2565-2567



รูปที่ 4.2-1 (ต่อ) กราฟเปรียบเทียบผลการตรวจวัดคุณภาพอากาศในบรรยากาศ ระหว่างปี 2565-2567



4.3 เปรียบเทียบผลการตรวจวัดคุณภาพอากาศในสถานประกอบการ

จากการตรวจวัดคุณภาพอากาศในสถานประกอบการ เพื่อตรวจวิเคราะห์หาปริมาณ NH_3 , HNO_3 , NO_2 และ Respirable Dust ผลวิเคราะห์ พบว่า ปริมาณ NH_3 , NO_2 และ HNO_3 มีค่าอยู่ในเกณฑ์มาตรฐานตามประกาศกรมสวัสดิการและคุ้มครองแรงงาน เรื่องขีดจำกัดความเข้มข้นของสารเคมีอันตราย พ.ศ. 2560 และปริมาณ Respirable Dust มีค่าอยู่ในเกณฑ์มาตรฐาน American Conference of Governmental Industrial Hygienists; ACGIH (TLV-TWA) เมื่อเปรียบเทียบผลการตรวจวัดในช่วงที่ผ่านมา (ปี 2565-2567) พบว่า ปริมาณมลสารมีแนวโน้มไม่คงที่ การเปรียบเทียบผลการตรวจวัดดังตารางที่ 4.3-1 และกราฟเปรียบเทียบดังรูปที่ 4.3-1

ตารางที่ 4.3-1 เปรียบเทียบผลการตรวจวัดคุณภาพอากาศในสถานประกอบการ ระหว่างปี 2565-2567

| อันดับ | ตำแหน่งตรวจวัด | วันที่ตรวจวัด | ผลการตรวจวัด | | | |
|------------------------|---|---------------|--------------------------|---------------------------|--------------------------|--|
| | | | NH ₃ (ppm) | HNO ₃ (ppm) | NO ₂ (ppm) | Respirable Dust (mg/m ³) |
| 1. | อาคารผลิตกรดไนตริก (Nitric Acid Plant) | 17 มิ.ย. 65 | 0.825 | 0.071 | <0.0005 | 0.334 |
| | | 16 ธ.ค. 65 | <0.043 | <0.004 | <0.0005 | 0.334 |
| | | 22 มิ.ย. 66 | 1.793 | 0.019 | 0.0552 | <0.010 |
| | | 05 ธ.ค. 66 | 0.273 | <0.004 | 0.0271 | <0.010 |
| | | 06 มิ.ย. 67 | 0.119 | <0.004 | <0.0005 | <0.010 |
| 2. | อาคารผลิตแอมโมเนียมไนเตรท (Ammonium Nitrate Plant) | 17 มิ.ย. 65 | 0.094 | 0.073 | <0.0005 | 0.134 |
| | | 16 ธ.ค. 65 | 48.179 | <0.004 | 0.0077 | <0.010 |
| | | 22 มิ.ย. 66 | <0.043 | 0.037 | 0.1334 | 0.067 |
| | | 05 ธ.ค. 66 | <0.043 | <0.004 | <0.0005 | <0.010 |
| | | 06 มิ.ย. 67 | 0.144 | <0.004 | <0.0005 | <0.010 |
| 3. | หอดูดซับ (Absorption Tower) | 17 มิ.ย. 65 | 0.259 | 0.067 | <0.0005 | <0.010 |
| | | 16 ธ.ค. 65 | <0.043 | <0.004 | 0.0288 | 0.401 |
| | | 22 มิ.ย. 66 | <0.043 | 0.032 | <0.0005 | <0.010 |
| | | 05 ธ.ค. 66 | <0.043 | <0.004 | <0.0005 | 0.067 |
| | | 06 มิ.ย. 67 | <0.043 | <0.004 | <0.0005 | <0.010 |
| มาตรฐาน ⁽¹⁾ | | | 50 | 2 | 5* | 3 ⁽²⁾ |

มาตรฐาน : ⁽¹⁾ ประกาศกรมสวัสดิการและคุ้มครองแรงงาน เรื่องขีดจำกัดความเข้มข้นของสารเคมีอันตราย (พ.ศ. 2560) (ค.ศ. 2017)

⁽²⁾ American Conference of Governmental Industrial Hygienists; ACGIH

หมายเหตุ : * ขีดจำกัดความเข้มข้นของสารเคมีอันตรายสูงสุดไม่ว่าเวลาใดๆ ในระหว่างทำงาน

ตารางที่ 4.3-1 (ต่อ) เปรียบเทียบผลการตรวจวัดคุณภาพอากาศในสถานประกอบการ ระหว่างปี 2565-2567

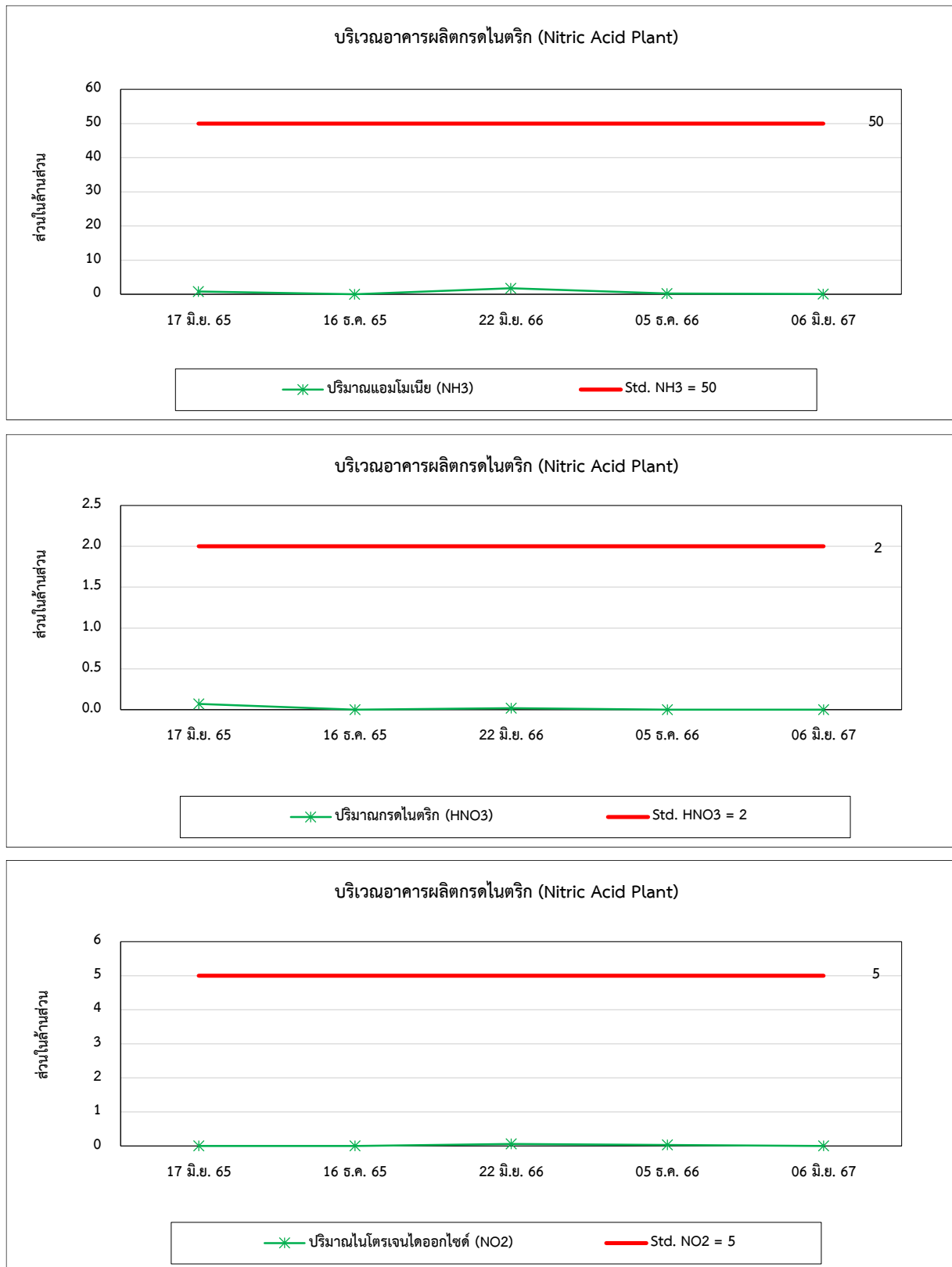
| อันดับ | ตำแหน่งตรวจวัด | วันที่ตรวจวัด | ผลการตรวจวัด | | | |
|------------------------|--|---------------|--------------------------|---------------------------|--------------------------|---|
| | | | NH ₃ (ppm) | HNO ₃ (ppm) | NO ₂ (ppm) | Respirable Dust (mg/m ³) |
| 4. | หน่วยเก็บกรดไนตริก (HNO ₃ Acid Storage Tank Area) | 17 มิ.ย. 65 | 6.291 | 0.088 | <0.0005 | 0.267 |
| | | 16 ธ.ค. 65 | 0.053 | <0.004 | 0.0065 | 0.133 |
| | | 22 มิ.ย. 66 | 0.044 | 0.027 | <0.0005 | <0.010 |
| | | 05 ธ.ค. 66 | <0.043 | <0.004 | <0.0005 | <0.010 |
| | | 06 มิ.ย. 67 | <0.043 | <0.004 | <0.0005 | <0.010 |
| 5. | สถานีเติมกรดไนตริกบรรจุลงถัง (Filling Station) | 17 มิ.ย. 65 | 4.219 | 0.094 | <0.0005 | <0.010 |
| | | 16 ธ.ค. 65 | <0.043 | <0.004 | <0.0005 | <0.010 |
| | | 22 มิ.ย. 66 | <0.043 | 0.023 | <0.0005 | <0.010 |
| | | 05 ธ.ค. 66 | <0.043 | <0.004 | <0.0005 | <0.010 |
| | | 06 มิ.ย. 67 | <0.043 | <0.004 | <0.0005 | <0.010 |
| 6. | หน่วยทำเม็ดผลึกแอมโมเนียมไนเตรท เป็นเม็ดกลม (Prilling Tower) | 17 มิ.ย. 65 | 0.523 | 0.031 | 0.7947 | <0.010 |
| | | 16 ธ.ค. 65 | 0.189 | <0.004 | 0.0564 | 0.400 |
| | | 22 มิ.ย. 66 | 2.565 | 0.019 | <0.0005 | 0.067 |
| | | 05 ธ.ค. 66 | <0.043 | <0.004 | 0.1248 | <0.010 |
| | | 06 มิ.ย. 67 | 0.525 | <0.004 | <0.0005 | <0.010 |
| 7. | หน่วยทำให้ผลึกแอมโมเนียมไนเตรท เป็นเม็ดกลม (Palletizing Unit) | 17 มิ.ย. 65 | 0.247 | 0.063 | <0.0005 | 0.267 |
| | | 16 ธ.ค. 65 | 0.054 | <0.004 | 0.1249 | <0.010 |
| | | 22 มิ.ย. 66 | <0.043 | 0.037 | 0.0961 | <0.010 |
| | | 05 ธ.ค. 66 | 0.368 | <0.004 | <0.0005 | <0.010 |
| | | 06 มิ.ย. 67 | <0.043 | <0.004 | <0.0005 | <0.010 |
| 8. | หน่วยบรรจุลงแอมโมเนียมไนเตรท (Bagging Unit) | 17 มิ.ย. 65 | 1.686 | 0.060 | <0.0005 | <0.010 |
| | | 16 ธ.ค. 65 | 0.225 | <0.004 | 0.2524 | <0.010 |
| | | 22 มิ.ย. 66 | <0.043 | 0.034 | 0.0280 | <0.010 |
| | | 05 ธ.ค. 66 | 0.243 | <0.004 | <0.0005 | <0.010 |
| | | 06 มิ.ย. 67 | 4.632 | <0.004 | <0.0005 | <0.010 |
| มาตรฐาน ⁽¹⁾ | | | 50 | 2 | 5* | 3 ⁽²⁾ |

มาตรฐาน : ⁽¹⁾ ประกาศกรมสวัสดิการและคุ้มครองแรงงาน เรื่องขีดจำกัดความเข้มข้นของสารเคมีอันตราย (พ.ศ. 2560) (ค.ศ. 2017)

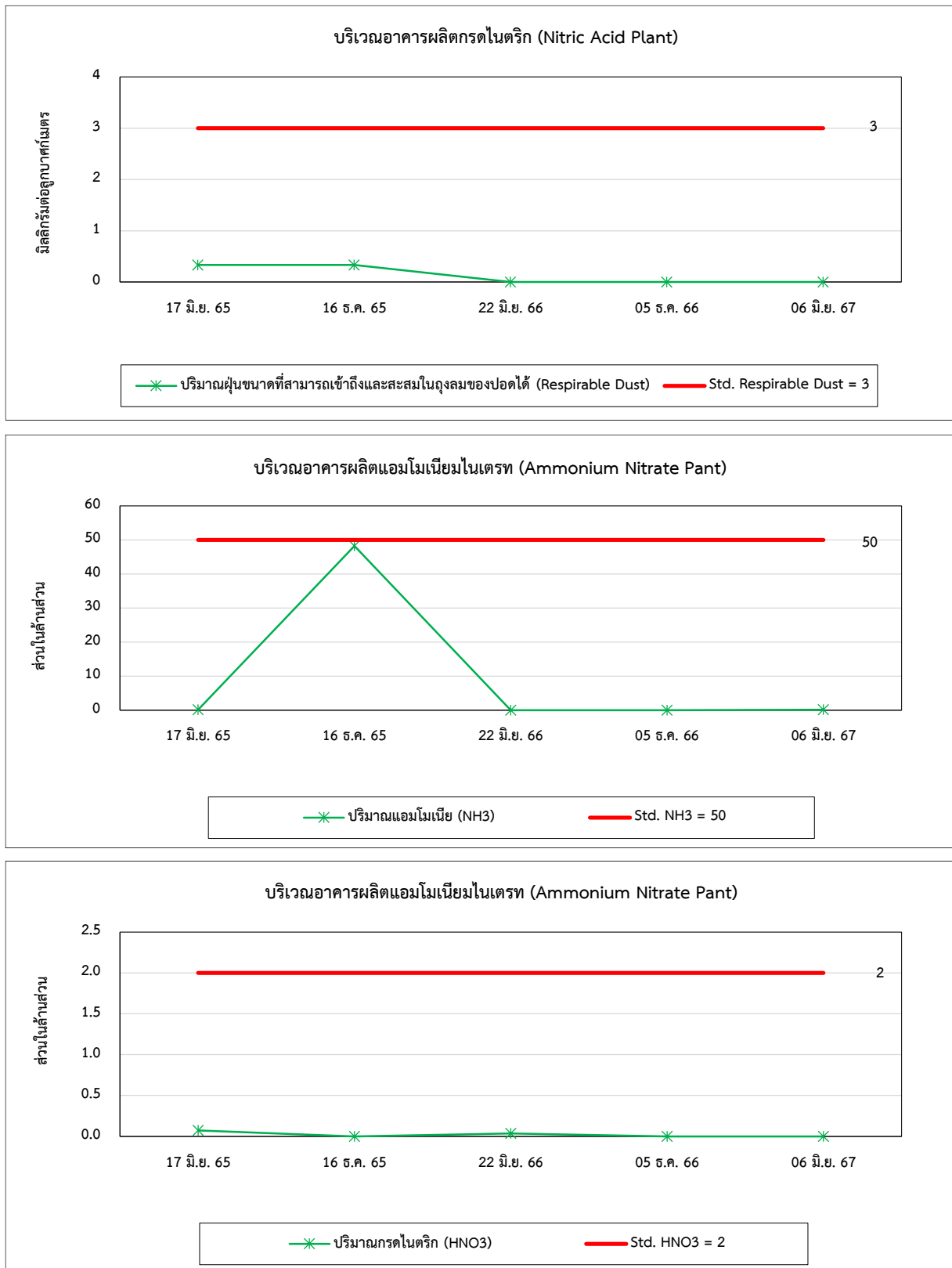
⁽²⁾ American Conference of Governmental Industrial Hygienists; ACGIH

หมายเหตุ : * ขีดจำกัดความเข้มข้นของสารเคมีอันตรายสูงสุดไม่ว่าเวลาใดๆ ในระหว่างทำงาน

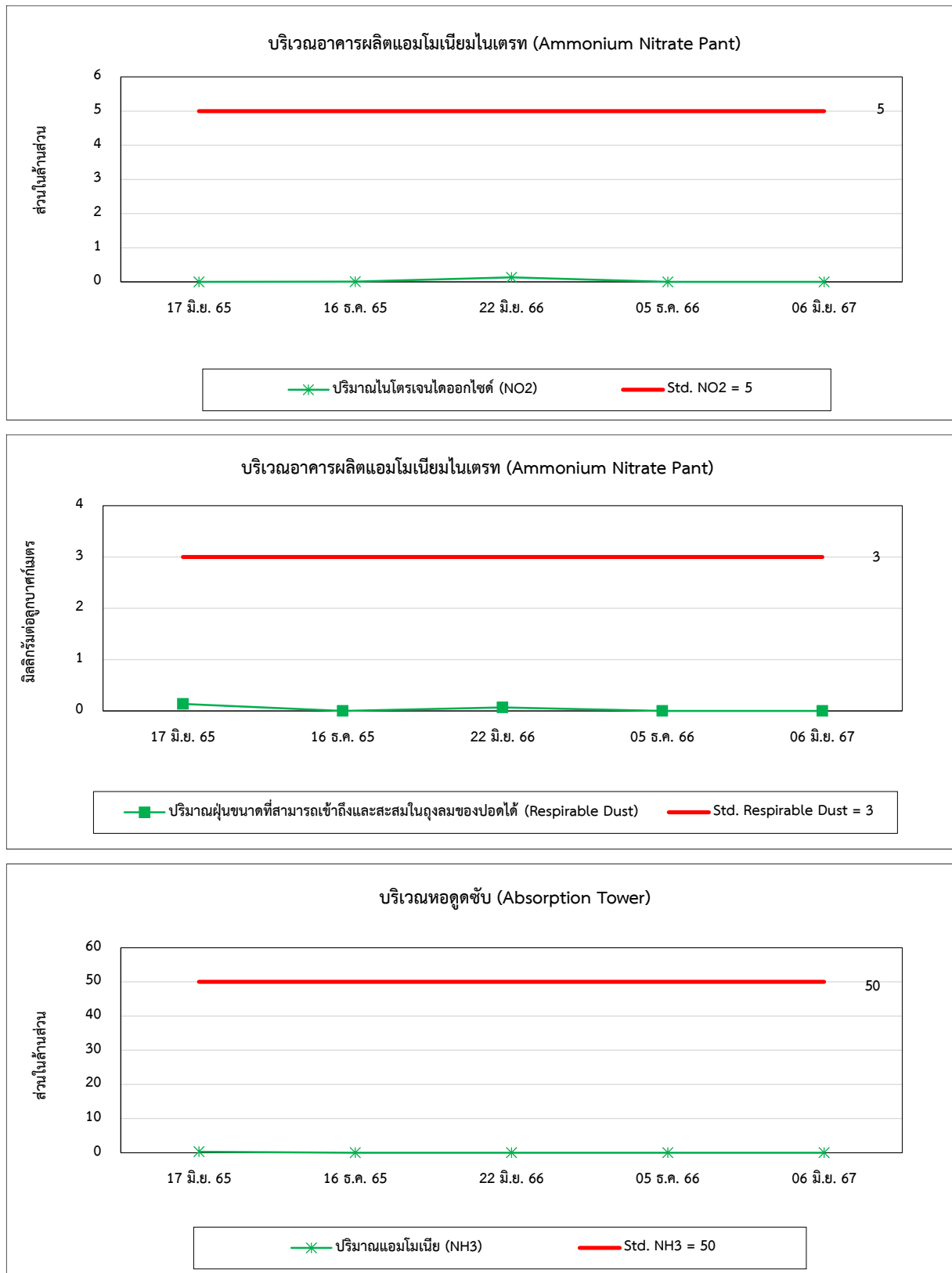
รูปที่ 4.3-1 กราฟเปรียบเทียบผลการตรวจวัดคุณภาพอากาศในสถานประกอบการ ระหว่างปี 2565-2567



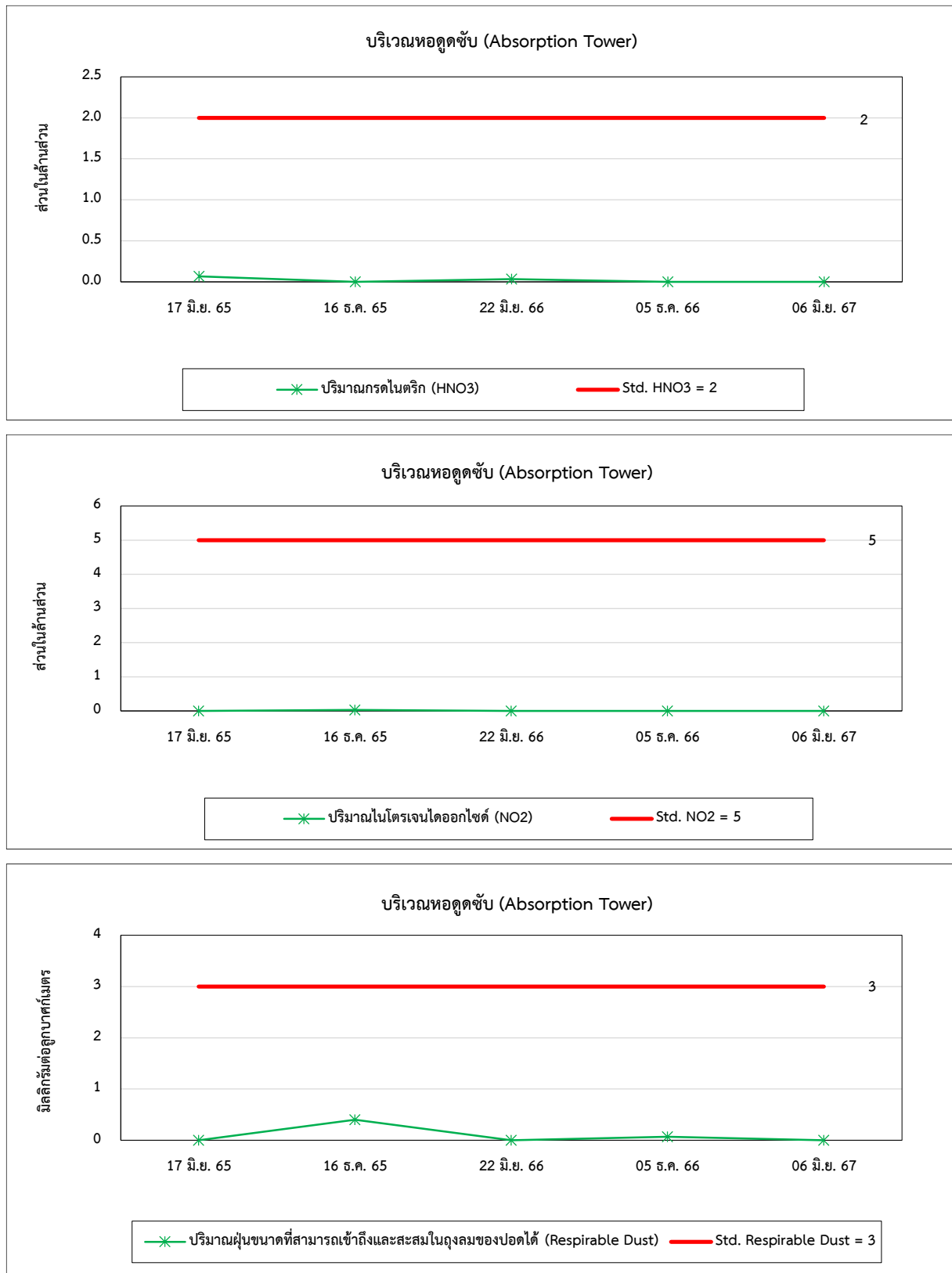
รูปที่ 4.3-1 (ต่อ) กราฟเปรียบเทียบผลการตรวจวัดคุณภาพอากาศในสถานประกอบการ ระหว่างปี 2565-2567



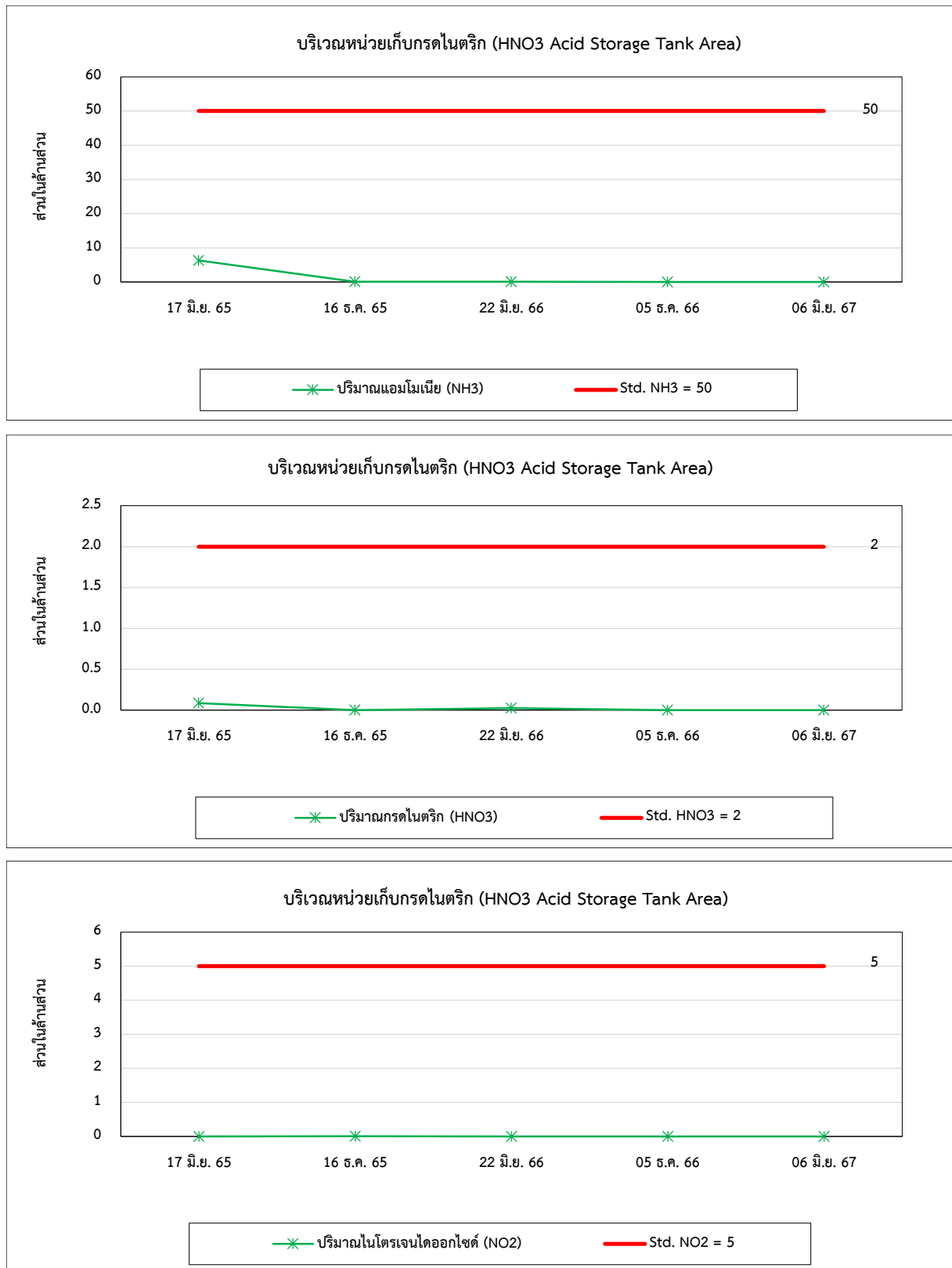
รูปที่ 4.3-1 (ต่อ) กราฟเปรียบเทียบผลการตรวจวัดคุณภาพอากาศในสถานประกอบการ ระหว่างปี 2565-2567



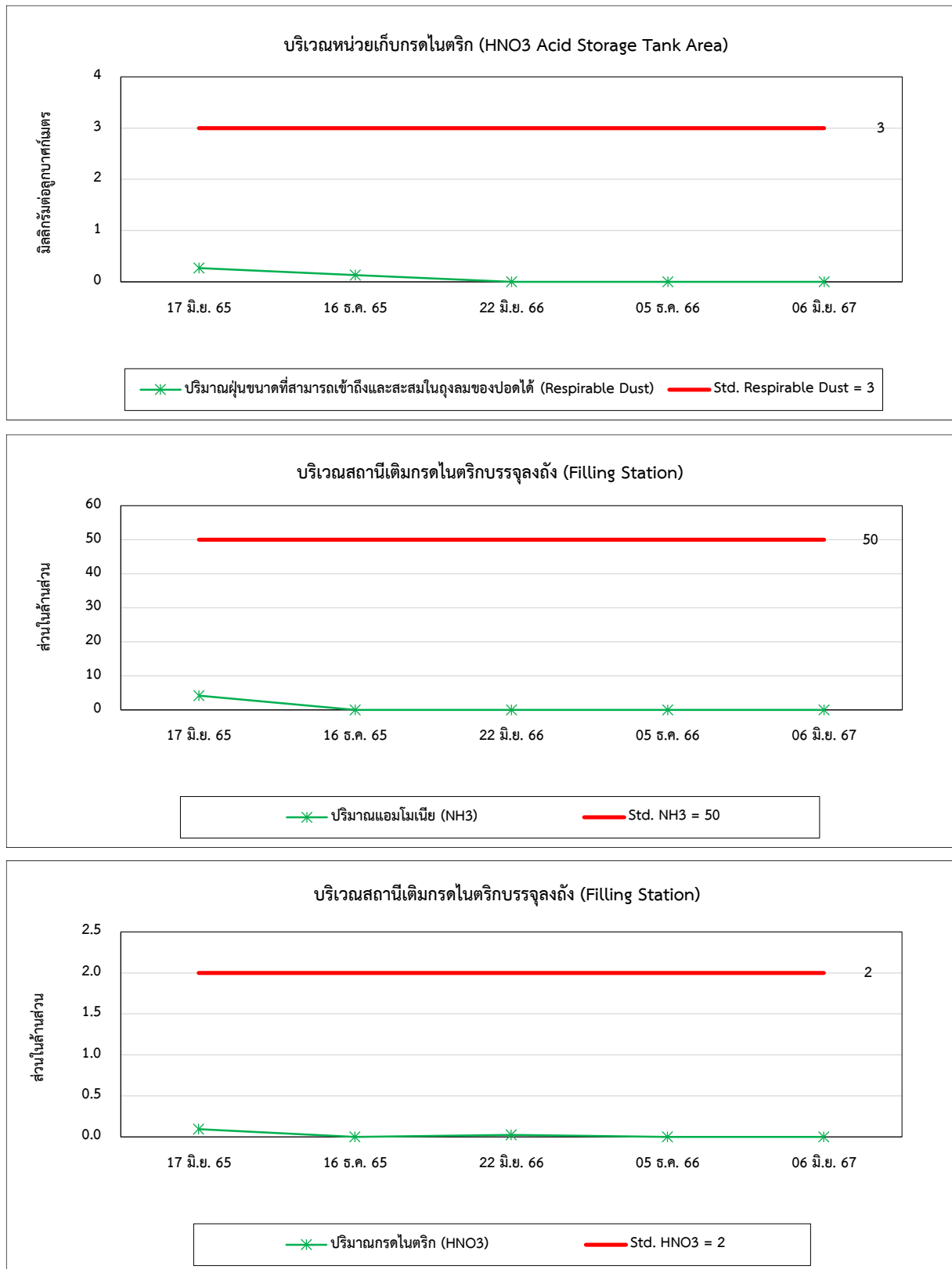
รูปที่ 4.3-1 (ต่อ) กราฟเปรียบเทียบผลการตรวจวัดคุณภาพอากาศในสถานประกอบการ ระหว่างปี 2565-2567



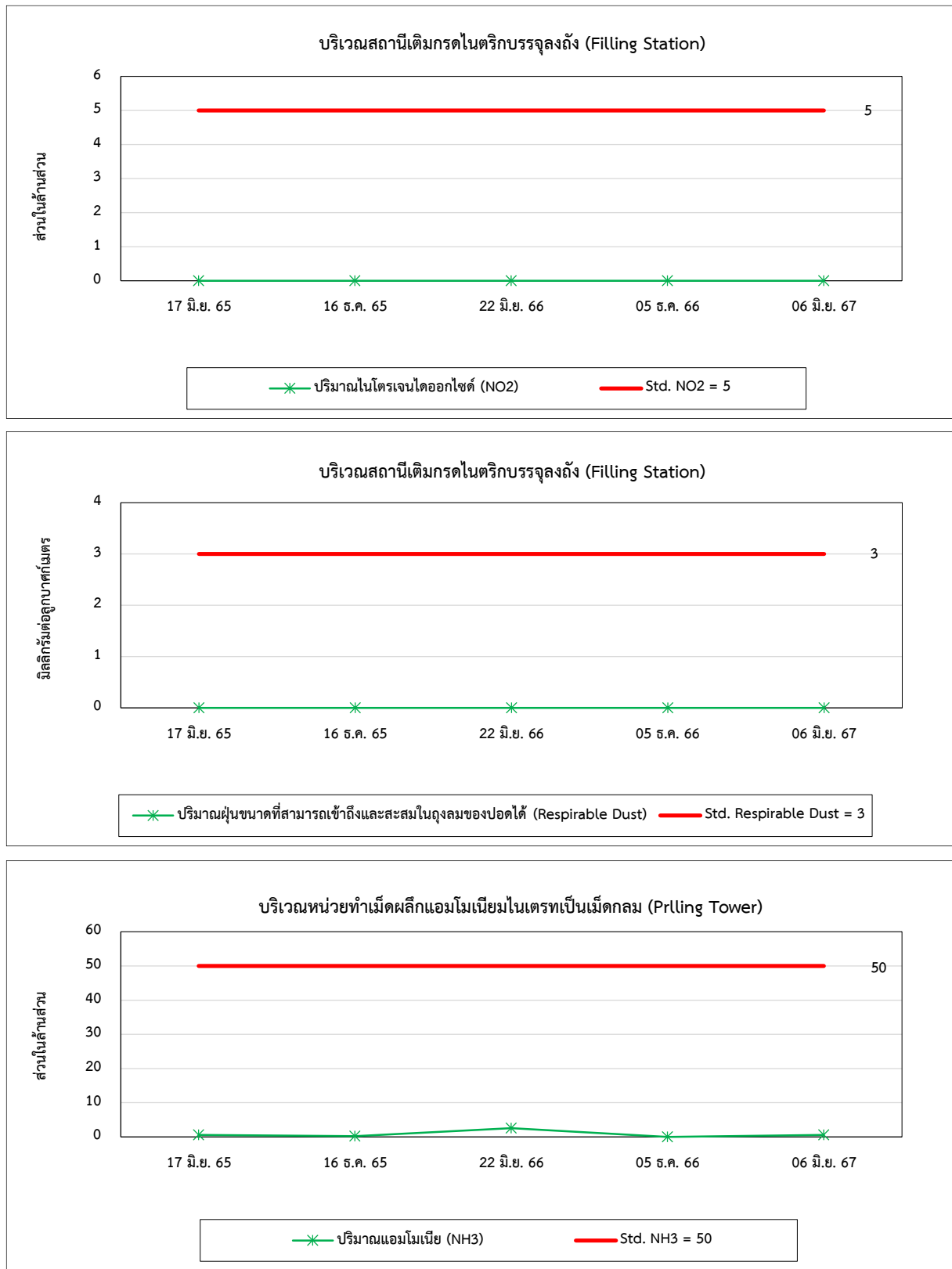
รูปที่ 4.3-1 (ต่อ) กราฟเปรียบเทียบผลการตรวจวัดคุณภาพอากาศในสถานประกอบการ ระหว่างปี 2565-2567



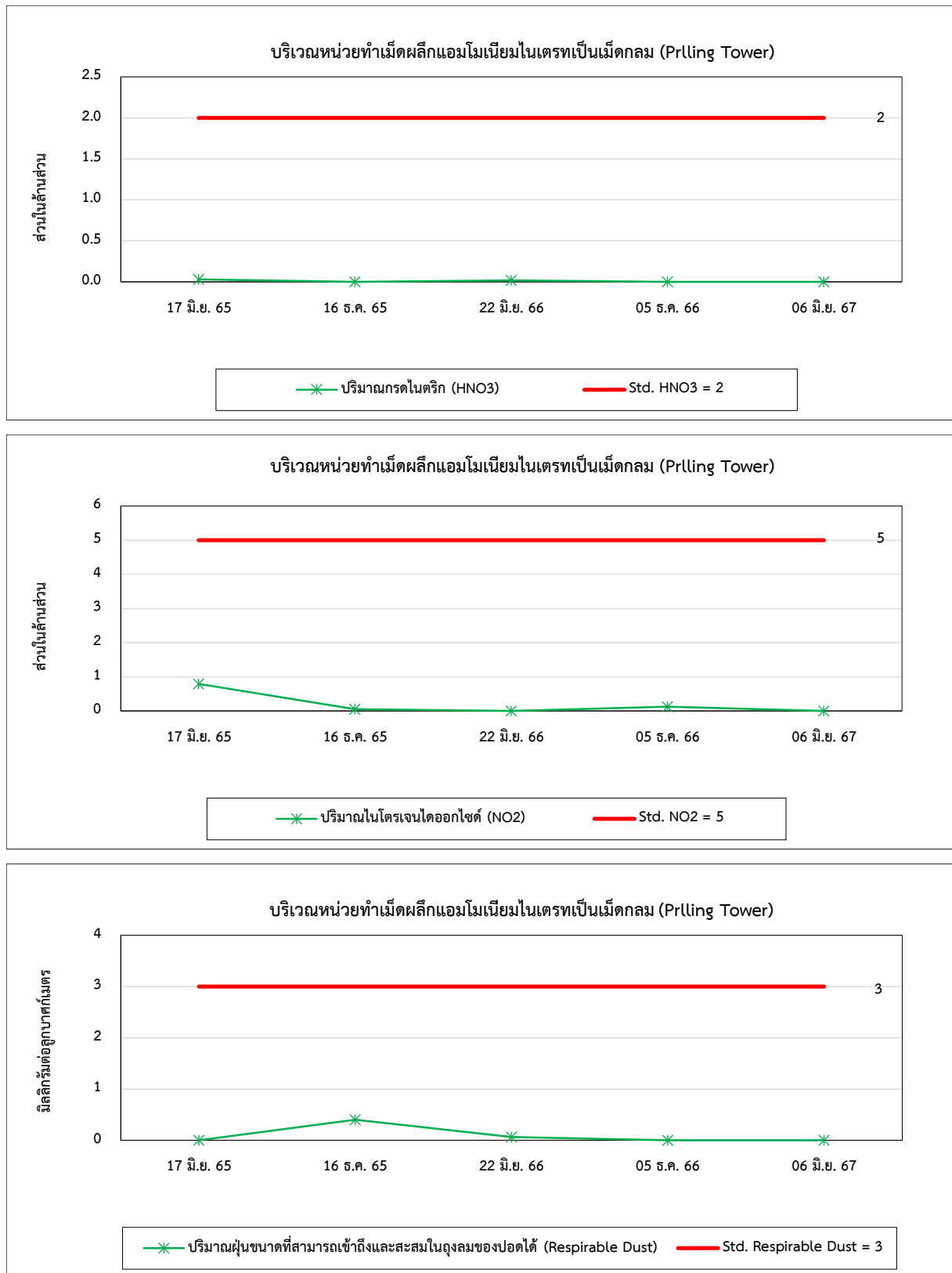
รูปที่ 4.3-1 (ต่อ) กราฟเปรียบเทียบผลการตรวจวัดคุณภาพอากาศในสถานประกอบการ ระหว่างปี 2565-2567



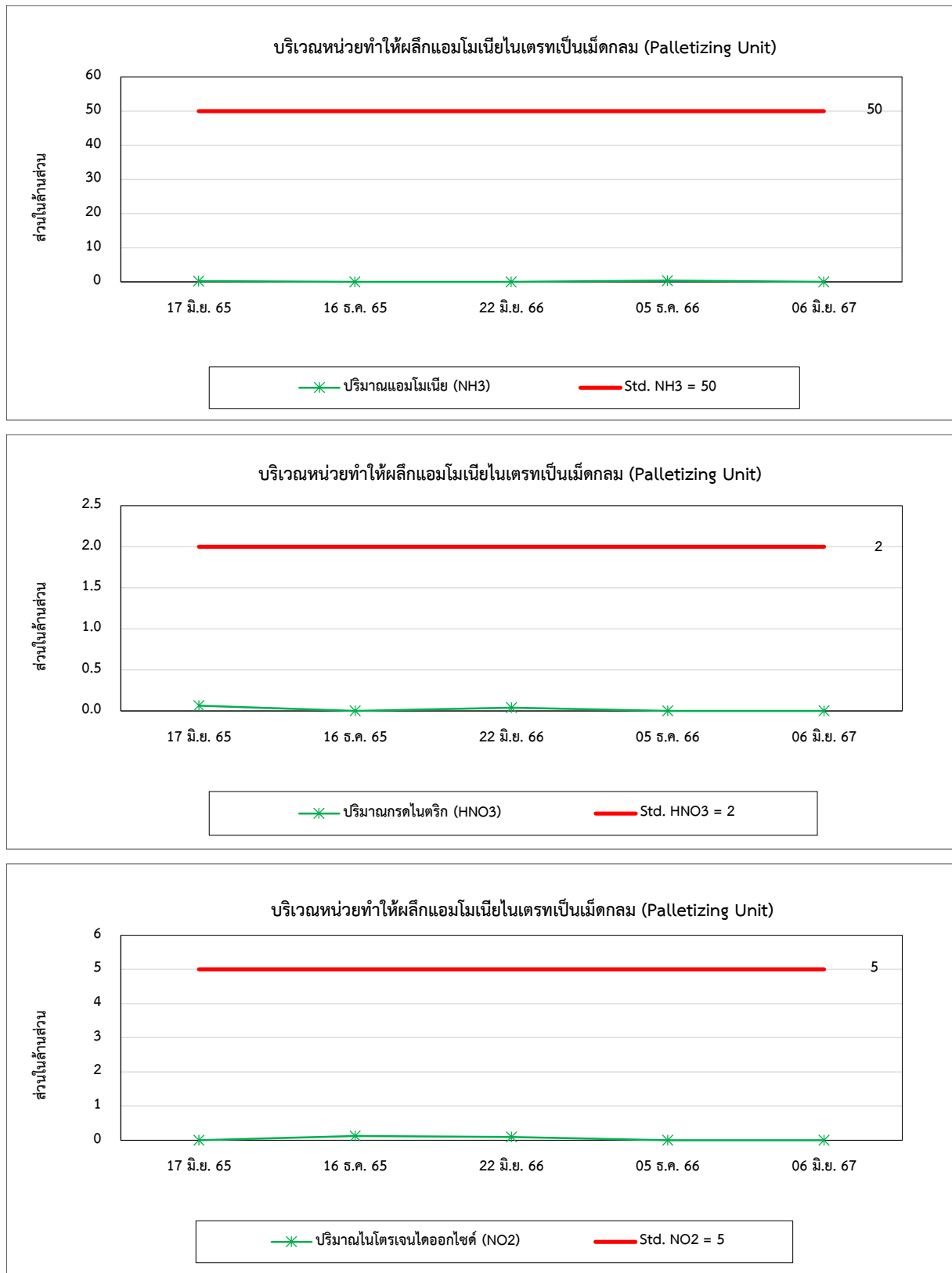
รูปที่ 4.3-1 (ต่อ) กราฟเปรียบเทียบผลการตรวจวัดคุณภาพอากาศในสถานประกอบการ ระหว่างปี 2565-2567



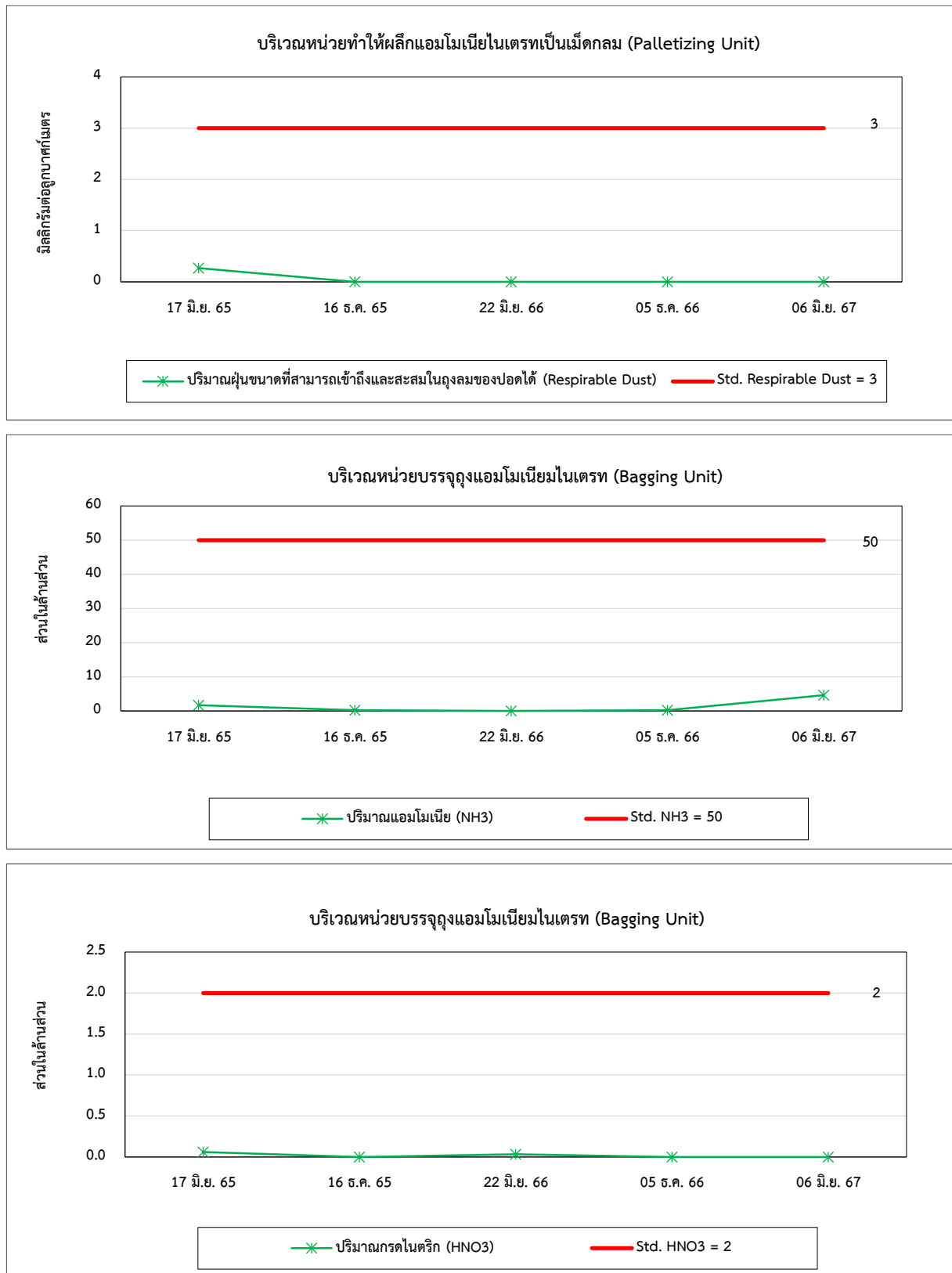
รูปที่ 4.3-1 (ต่อ) กราฟเปรียบเทียบผลการตรวจวัดคุณภาพอากาศในสถานประกอบการ ระหว่างปี 2565-2567



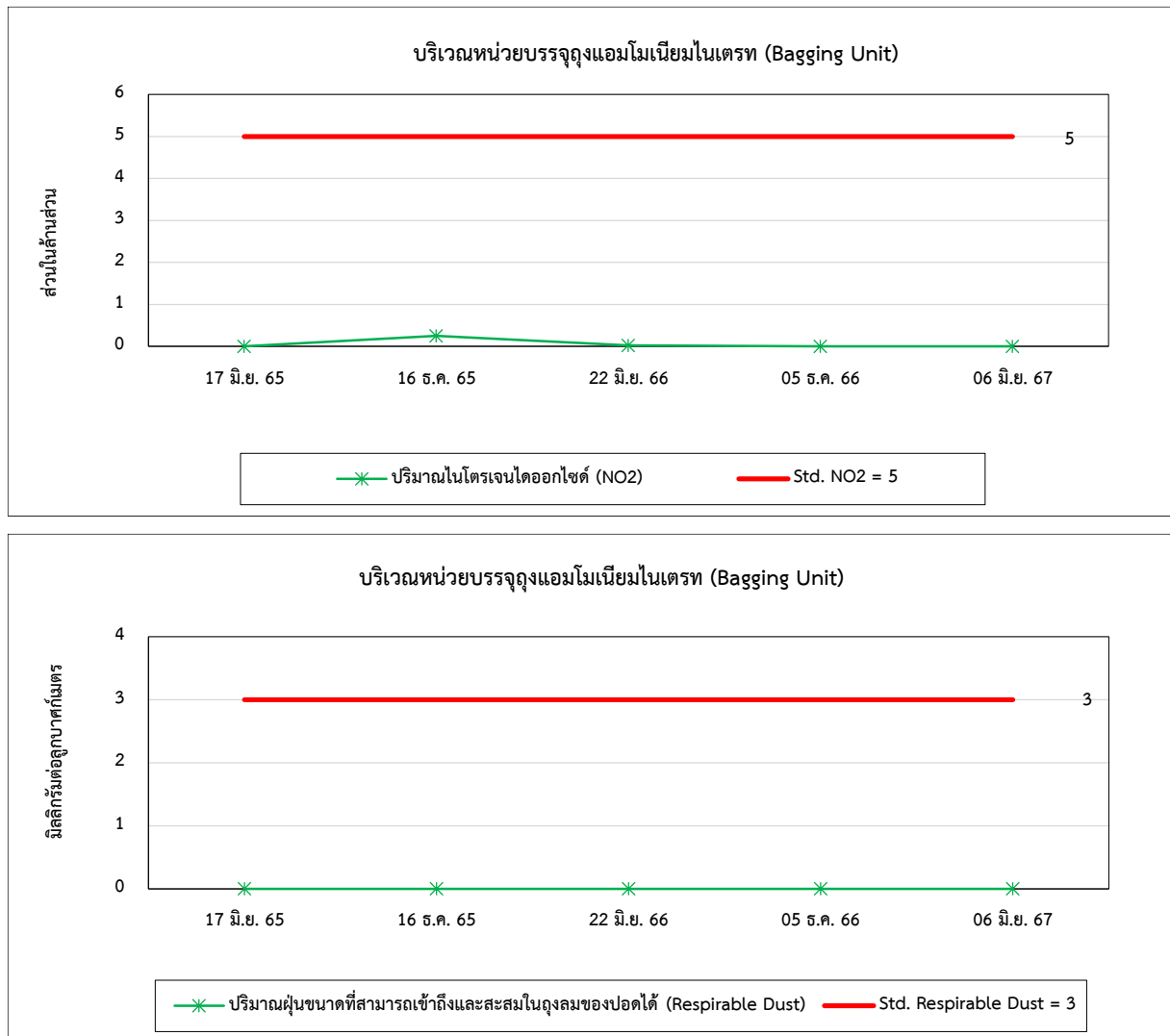
รูปที่ 4.3-1 (ต่อ) กราฟเปรียบเทียบผลการตรวจวัดคุณภาพอากาศในสถานประกอบการ ระหว่างปี 2565-2567



รูปที่ 4.3-1 (ต่อ) กราฟเปรียบเทียบผลการตรวจวัดคุณภาพอากาศในสถานประกอบการ ระหว่างปี 2565-2567



รูปที่ 4.3-1 (ต่อ) กราฟเปรียบเทียบผลการตรวจวัดคุณภาพอากาศในสถานประกอบการ ระหว่างปี 2565-2567



4.4 เปรียบเทียบผลการตรวจวัดระดับเสียงในสถานประกอบการ

จากการตรวจวัดระดับเสียงเฉลี่ย 5 นาที (Leq 5 min) ผลการตรวจวัด พบว่า ค่า Lmax มีค่าอยู่ในเกณฑ์มาตรฐานประกาศกระทรวงอุตสาหกรรม เรื่องมาตรการคุ้มครองความปลอดภัยในการประกอบกิจการโรงงานเกี่ยวกับสภาวะแวดล้อมในการทำงาน พ.ศ. 2546 สำหรับค่า Leq 5 min ไม่สามารถเทียบกับเกณฑ์มาตรฐานได้ เนื่องจากไม่มีเกณฑ์มาตรฐานกำหนด และเมื่อเปรียบเทียบผลการตรวจวัดในช่วงที่ผ่านมา (ปี 2565-2567) พบว่า ระดับเสียงมีแนวโน้มค่อนข้างคงที่ โดยมีการเปลี่ยนแปลงเพิ่มขึ้น-ลดลงบ้างเล็กน้อยในบางช่วง และทางโครงการได้ดำเนินการตรวจวัดระดับเสียง 8 ชั่วโมง พบว่า มีค่าอยู่ในเกณฑ์มาตรฐานประกาศกระทรวงอุตสาหกรรม เรื่องมาตรการคุ้มครองความปลอดภัยในการประกอบกิจการโรงงานเกี่ยวกับสภาวะแวดล้อมในการทำงาน พ.ศ. 2546 การเปรียบเทียบผลการตรวจวัดดังตารางที่ 4.4-1 ถึง 4.4-2 และกราฟเปรียบเทียบดังรูปที่ 4.4-1 และ 4.4-2

ตารางที่ 4.4-1 เปรียบเทียบผลการตรวจวัดระดับเสียงเฉลี่ย 5 นาที (Leq 5 min) ในสถานประกอบการ
ระหว่างปี 2565-2567

| อันดับ | ตำแหน่งตรวจวัด | วันที่ตรวจวัด | ผลการตรวจวัด (dB (A)) | |
|---------|--------------------------|---------------|-----------------------|------|
| | | | Leq 5 min | Lmax |
| 1. | สายพานลำเลียง (Conveyer) | 14 มี.ค. 65 | 79.8 | 82.4 |
| | | 17 มิ.ย. 65 | 82.6 | 85.7 |
| | | 13 ก.ย. 65 | 80.4 | 82.6 |
| | | 16 ธ.ค. 65 | 79.8 | 81.6 |
| | | 09 มี.ค. 66 | 78.3 | 80.2 |
| | | 22 มิ.ย. 66 | 75.6 | 84.2 |
| | | 13 ก.ย. 66 | 82.8 | 90.7 |
| | | 04 ธ.ค. 66 | 79.0 | 89.1 |
| | | 09 มี.ค. 67 | 79.4 | 80.2 |
| | | 06 มิ.ย. 67 | 77.7 | 80.8 |
| มาตรฐาน | | | - | 140 |

มาตรฐาน : ประกาศกระทรวงอุตสาหกรรม เรื่องมาตรการคุ้มครองความปลอดภัยในการประกอบกิจการโรงงานเกี่ยวกับสภาวะแวดล้อมในการทำงาน พ.ศ. 2546

ตารางที่ 4.4-1 (ต่อ) เปรียบเทียบผลการตรวจวัดระดับเสียงเฉลี่ย 5 นาที (Leq 5 min) ในสถานประกอบการ
ระหว่างปี 2565-2567

| อันดับ | ตำแหน่งตรวจวัด | วันที่ตรวจวัด | ผลการตรวจวัด (dB (A)) | |
|---------|--|---------------|-----------------------|------|
| | | | Leq 5 min | Lmax |
| 2. | เครื่องเผาไหม้ความร้อน (Exhaust Dryer) | 14 มี.ค. 65 | 83.6 | 88.7 |
| | | 17 มิ.ย. 65 | 81.4 | 83.1 |
| | | 13 ก.ย. 65 | 84.5 | 86.7 |
| | | 16 ธ.ค. 65 | 84.2 | 86.8 |
| | | 09 มี.ค. 66 | 82.1 | 84.7 |
| | | 22 มิ.ย. 66 | 77.9 | 79.4 |
| | | 13 ก.ย. 66 | 84.8 | 91.0 |
| | | 04 ธ.ค. 66 | 84.3 | 85.3 |
| | | 09 มี.ค. 67 | 83.3 | 83.9 |
| | | 06 มิ.ย. 67 | 74.2 | 98.9 |
| 3. | หน่วยทำให้แห้งขั้นต้น (Pre Dryer) | 14 มี.ค. 65 | 84.4 | 91.7 |
| | | 17 มิ.ย. 65 | 82.6 | 85.6 |
| | | 13 ก.ย. 65 | 83.4 | 85.1 |
| | | 16 ธ.ค. 65 | 84.1 | 86.4 |
| | | 09 มี.ค. 66 | 82.3 | 84.8 |
| | | 22 มิ.ย. 66 | 77.2 | 79.2 |
| | | 13 ก.ย. 66 | 84.7 | 91.9 |
| | | 04 ธ.ค. 66 | 79.6 | 84.6 |
| | | 09 มี.ค. 67 | 81.9 | 84.3 |
| | | 06 มิ.ย. 67 | 83.3 | 85.0 |
| 4. | หน่วยพัดลมร้อน (Air Fan) | 14 มี.ค. 65 | 85.0 | 89.8 |
| | | 17 มิ.ย. 65 | 83.1 | 86.2 |
| | | 13 ก.ย. 65 | 83.1 | 85.6 |
| | | 16 ธ.ค. 65 | 80.0 | 83.8 |
| | | 09 มี.ค. 66 | 80.9 | 83.0 |
| | | 22 มิ.ย. 66 | 83.4 | 85.2 |
| | | 13 ก.ย. 66 | 83.0 | 87.3 |
| | | 04 ธ.ค. 66 | 75.2 | 76.3 |
| | | 09 มี.ค. 67 | 83.3 | 84.1 |
| | | 06 มิ.ย. 67 | 81.8 | 82.9 |
| มาตรฐาน | | | - | 140 |

มาตรฐาน : ประกาศกระทรวงอุตสาหกรรม เรื่องมาตรการคุ้มครองความปลอดภัยในการประกอบกิจการโรงงานเกี่ยวกับสภาวะแวดล้อมในการทำงาน
พ.ศ. 2546

ตารางที่ 4.4-1 (ต่อ) เปรียบเทียบผลการตรวจวัดระดับเสียงเฉลี่ย 5 นาที (Leq 5 min) ในสถานประกอบการ
ระหว่างปี 2565-2567

| อันดับ | ตำแหน่งตรวจวัด | วันที่ตรวจวัด | ผลการตรวจวัด (dB (A)) | |
|-------------|--|---------------|-----------------------|------|
| | | | Leq 5 min | Lmax |
| 5. | เครื่องอัดอากาศ (Air Compressor) | 14 มี.ค. 65 | 87.2 | 95.9 |
| | | 17 มิ.ย. 65 | 84.6 | 87.1 |
| | | 13 ก.ย. 65 | 89.9 | 91.2 |
| | | 16 ธ.ค. 65 | 89.4 | 92.6 |
| | | 09 มี.ค. 66 | 92.2 | 94.9 |
| | | 22 มิ.ย. 66 | 85.0 | 87.3 |
| | | 13 ก.ย. 66 | 88.1 | 91.6 |
| | | 04 ธ.ค. 66 | 81.9 | 83.7 |
| | | 26 มี.ค. 67 | 83.2 | 84.9 |
| 06 มิ.ย. 67 | 84.7 | 88.4 | | |
| 6. | เครื่องทำให้แห้ง (Dryer) | 14 มี.ค. 65 | 82.3 | 85.6 |
| | | 17 มิ.ย. 65 | 81.6 | 83.3 |
| | | 13 ก.ย. 65 | 85.1 | 89.6 |
| | | 16 ธ.ค. 65 | 84.0 | 85.8 |
| | | 09 มี.ค. 66 | 82.4 | 83.6 |
| | | 22 มิ.ย. 66 | 78.1 | 79.4 |
| | | 13 ก.ย. 66 | 84.3 | 88.2 |
| | | 04 ธ.ค. 66 | 82.1 | 82.7 |
| | | 09 มี.ค. 67 | 83.7 | 84.4 |
| 06 มิ.ย. 67 | 81.7 | 82.9 | | |
| 7. | บริเวณอาคารติดตั้งเครื่องอัดอากาศ (ส่วนขยายโครงการ) | 14 มี.ค. 65 | 85.5 | 92.2 |
| | | 17 มิ.ย. 65 | 81.6 | 84.3 |
| | | 13 ก.ย. 65 | 89.3 | 92.7 |
| | | 16 ธ.ค. 65 | 89.6 | 92.9 |
| | | 09 มี.ค. 66 | 89.1 | 91.7 |
| | | 22 มิ.ย. 66 | 87.1 | 87.9 |
| | | 13 ก.ย. 66 | 89.4 | 90.1 |
| | | 04 ธ.ค. 66 | 85.4 | 86.7 |
| | | 26 มี.ค. 67 | 82.6 | 84.8 |
| 06 มิ.ย. 67 | 83.3 | 85.2 | | |
| มาตรฐาน | | | - | 140 |

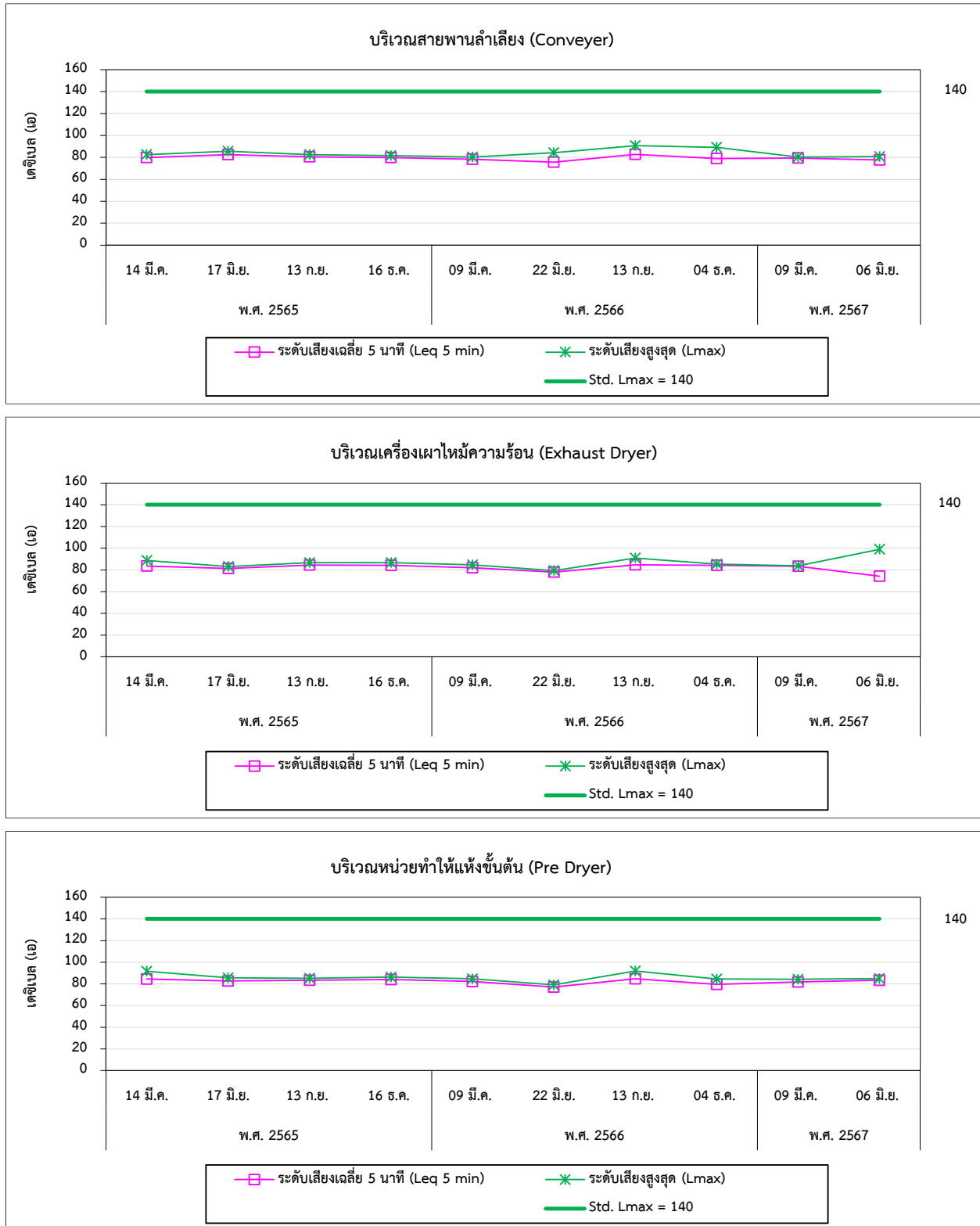
มาตรฐาน : ประกาศกระทรวงอุตสาหกรรม เรื่องมาตรการคุ้มครองความปลอดภัยในการประกอบกิจการโรงงานเกี่ยวกับสภาวะแวดล้อมในการทำงาน
พ.ศ. 2546

ตารางที่ 4.4-2 เปรียบเทียบผลการตรวจวัดระดับเสียงในสถานประกอบการ ระหว่างปี 2566-2567

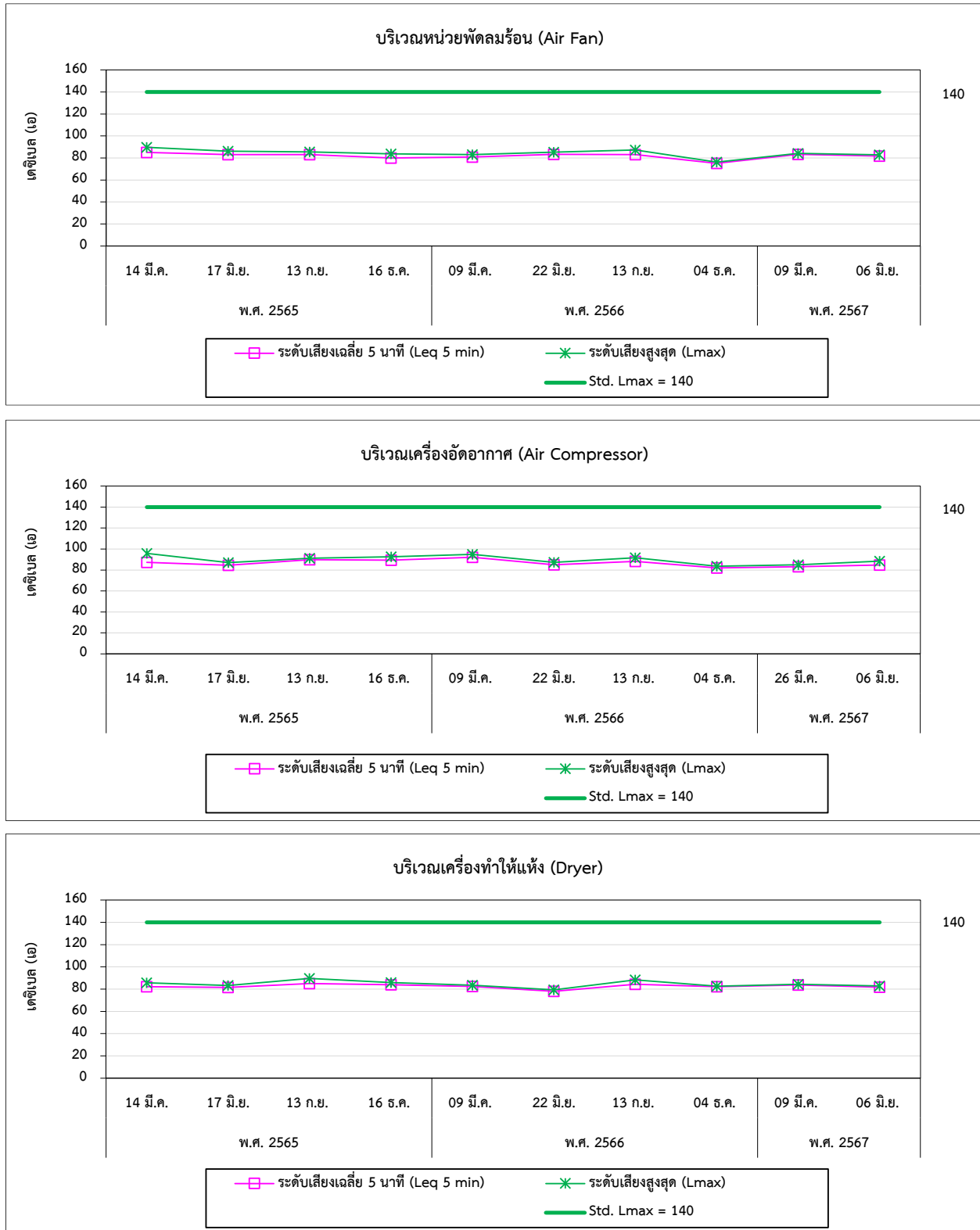
| อันดับ | ตำแหน่งตรวจวัด | วันที่ตรวจวัด | ผลการตรวจวัด | |
|---------|--|--|----------------------|----------------------|
| | | | Leq 8 hr dB(A) | Lmax dB(A) |
| 1. | สายพานลำเลียง (Conveyer) | 04 ธ.ค. 66 09 มี.ค. 67 06 มิ.ย. 67 | 77.9 78.9 78.6 | 89.1 82.6 93.8 |
| 2. | เครื่องเผาไหม้ความร้อน (Exhaust Dryer) | 04 ธ.ค. 66 09 มี.ค. 67 06 มิ.ย. 67 | 84.0 83.4 81.0 | 92.2 85.9 99.2 |
| 3. | หน่วยทำให้แห้งขั้นต้น (Pre Dryer) | 04 ธ.ค. 66 09 มี.ค. 67 06 มิ.ย. 67 | 79.9 81.3 83.5 | 82.1 85.0 85.6 |
| 4. | หน่วยพัดลมร้อน (Air Fan) | 04 ธ.ค. 66 09 มี.ค. 67 06 มิ.ย. 67 | 75.4 83.6 82.4 | 76.4 85.1 87.2 |
| 5. | เครื่องอัดอากาศ (Air Compressor) | 04 ธ.ค. 66 26 มี.ค. 67 06 มิ.ย. 67 | 82.6 83.7 84.6 | 84.7 86.6 88.7 |
| 6. | เครื่องทำให้แห้ง (Dryer) | 04 ธ.ค. 66 09 มี.ค. 67 06 มิ.ย. 67 | 82.1 83.7 82.5 | 82.8 85.4 89.6 |
| 7. | บริเวณอาคารติดตั้งเครื่องอัดอากาศ (ส่วนขยายโครงการ) | 04 ธ.ค. 66 26 มี.ค. 67 06 มิ.ย. 67 | 82.9 82.5 83.2 | 91.2 85.1 86.5 |
| มาตรฐาน | | | 90 | 140 |

มาตรฐาน : ประกาศกระทรวงอุตสาหกรรม เรื่องมาตรการคุ้มครองความปลอดภัยในการประกอบกิจการโรงงานเกี่ยวกับสภาวะแวดล้อมในการทำงาน
พ.ศ. 2546

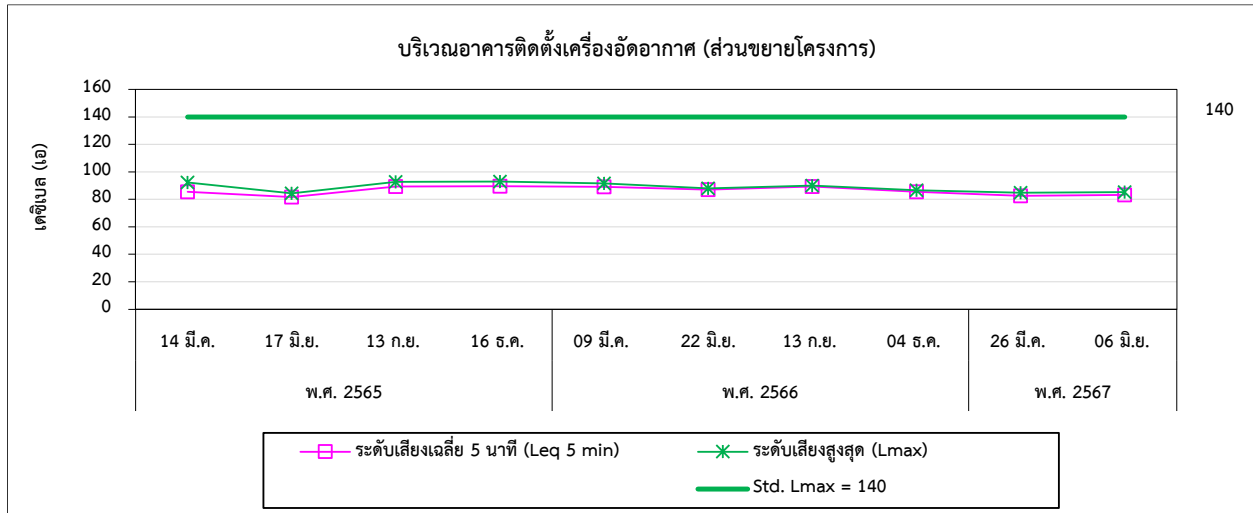
รูปที่ 4.4-1 กราฟเปรียบเทียบผลการตรวจวัดระดับเสียงเฉลี่ย 5 นาที (Leq 5 min) ในสถานประกอบการ ระหว่างปี 2565-2567



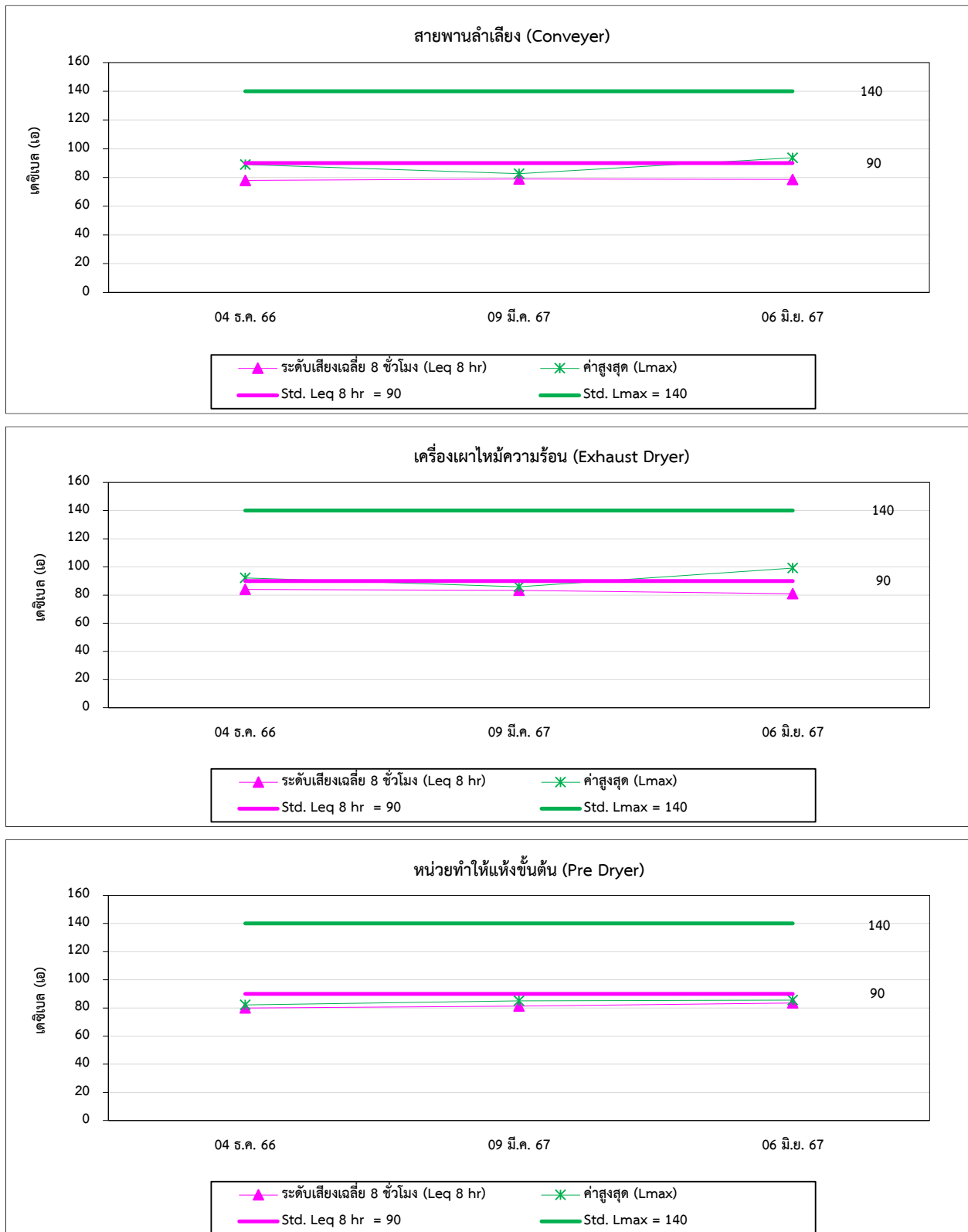
รูปที่ 4.4-1 (ต่อ) กราฟเปรียบเทียบผลการตรวจวัดระดับเสียงเฉลี่ย 5 นาที (Leq 5 min) ในสถานประกอบการ ระหว่างปี 2565-2567



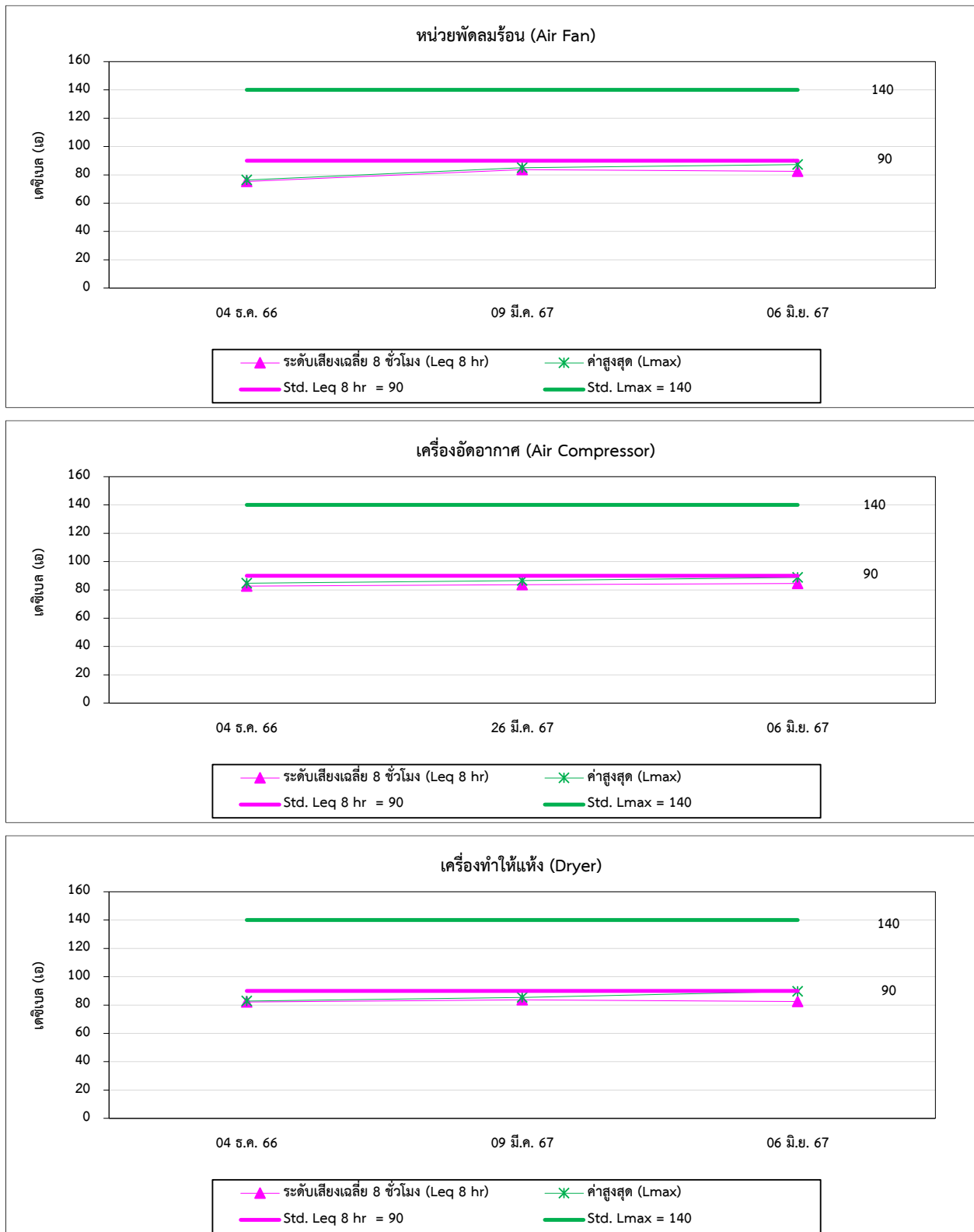
รูปที่ 4.4-1 (ต่อ) กราฟเปรียบเทียบผลการตรวจวัดระดับเสียงเฉลี่ย 5 นาที (Leq 5 min) ในสถานประกอบการ
ระหว่างปี 2565-2567



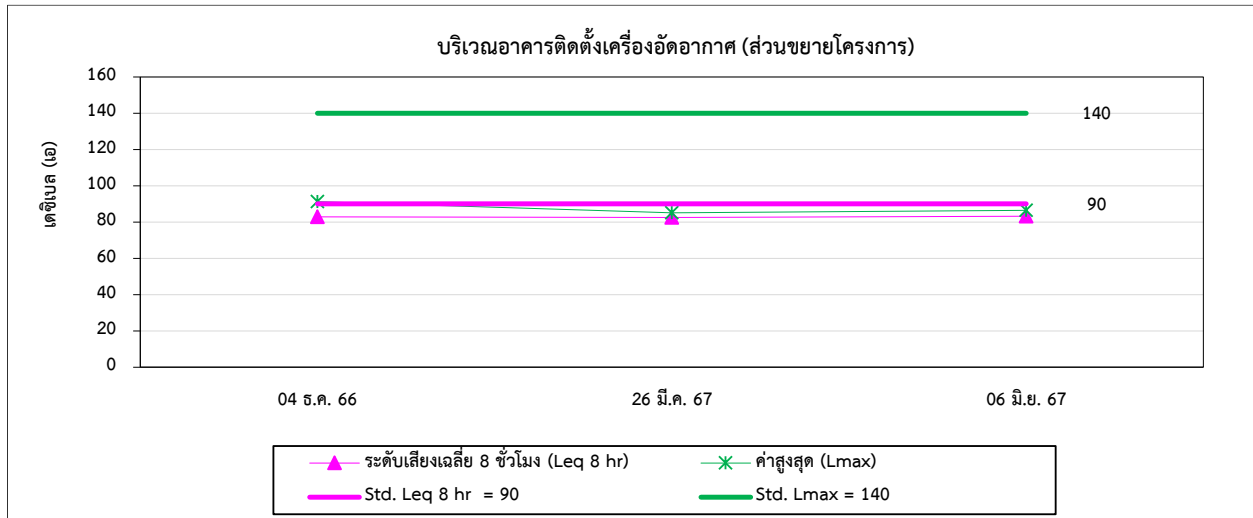
รูปที่ 4.4-2 กราฟเปรียบเทียบผลการตรวจวัดระดับเสียงในสถานประกอบการ ระหว่างปี 2566-2567



รูปที่ 4.4-2 (ต่อ) กราฟเปรียบเทียบผลการตรวจวัดระดับเสียงในสถานประกอบการ ระหว่างปี 2566-2567



รูปที่ 4.4-2 (ต่อ) กราฟเปรียบเทียบผลการตรวจวัดระดับเสียงในสถานประกอบการ ระหว่างปี 2566-2567



4.5 เปรียบเทียบผลการตรวจวัดระดับเสียงโดยทั่วไป

จากการตรวจวัดระดับเสียงโดยทั่วไป ผลการตรวจวัด พบว่า ค่าระดับเสียงเฉลี่ย 24 ชั่วโมง (Leq 24 hr) และระดับเสียงสูงสุด (Lmax) มีค่าอยู่ในเกณฑ์มาตรฐานตามประกาศคณะกรรมการสิ่งแวดล้อมแห่งชาติ ฉบับที่ 15 (พ.ศ. 2540) เรื่องกำหนดมาตรฐานระดับเสียงโดยทั่วไป และประกาศกระทรวงอุตสาหกรรม เรื่องกำหนดค่าระดับเสียงการรบกวน และระดับเสียงที่เกิดจากการประกอบกิจการโรงงาน พ.ศ. 2548 สำหรับค่า L_{90} และ L_{dn} ไม่สามารถเทียบกับเกณฑ์มาตรฐานได้ เนื่องจากไม่มีเกณฑ์มาตรฐานกำหนด และเมื่อเปรียบเทียบผลการตรวจวัดในช่วงที่ผ่านมา (ปี 2565-2567) พบว่า ระดับเสียงมีแนวโน้มค่อนข้างคงที่ โดยมีการเปลี่ยนแปลงขึ้น-ลง บ้างเล็กน้อย การเปรียบเทียบผลการตรวจวัด ดังตารางที่ 4.5-1 และกราฟเปรียบเทียบดังรูปที่ 4.5-1

ตารางที่ 4.5-1 เปรียบเทียบผลการตรวจวัดระดับเสียงโดยทั่วไป ระหว่างปี 2565-2567

| ตำแหน่งตรวจวัด | วันที่ตรวจวัด | ผลการตรวจวัด : (dB(A)) | | | |
|-------------------------------------|---------------|------------------------|-----------|-----------|-----------|
| | | Leq 24 hr | Lmax | Ldn | L90 |
| อาคารสำนักงาน | ม.ย. 65 | 56.3-57.4 | 77.4-88.5 | 60.5-61.2 | 49.9-58.2 |
| | ธ.ค. 65 | 65.1-67.5 | 78.7-82.3 | 71.8-72.3 | 60.2-64.2 |
| | ม.ย. 66 | 52.7-53.0 | 78.2-82.1 | 55.8-57.5 | 41.6-49.2 |
| | ธ.ค. 66 | 49.5-53.0 | 66.6-78.8 | 55.3-59.3 | 42.4-53.8 |
| | ม.ย. 67 | 63.1-63.5 | 82.9-89.4 | 69.9-70.3 | 50.9-56.0 |
| ริมรั้วกำแพงด้านทิศเหนือ | ม.ย. 65 | 61.5-63.0 | 91.0-94.4 | 67.1-68.1 | 56.5-60.0 |
| | ธ.ค. 65 | 63.9-64.5 | 74.5-90.1 | 70.4-71.3 | 62.0-64.2 |
| | ม.ย. 66 | 54.8-59.4 | 78.8-91.8 | 60.3-64.4 | 49.5-55.9 |
| | ธ.ค. 66 | 55.5-58.2 | 79.3-98.4 | 61.5-65.6 | 50.4-59.4 |
| | ม.ย. 67 | 59.2-60.5 | 78.7-83.6 | 64.6-66.9 | 44.9-54.8 |
| ริมรั้วกำแพงด้านทิศใต้ | ม.ย. 65 | 60.9-64.6 | 78.8-95.9 | 67.2-71.5 | 56.1-61.6 |
| | ธ.ค. 65 | 61.0-64.2 | 76.2-79.4 | 67.7-70.9 | 54.6-63.2 |
| | ม.ย. 66 | 56.2-57.0 | 70.1-79.1 | 62.2-63.1 | 53.8-57.1 |
| | ธ.ค. 66 | 59.9-61.4 | 71.9-83.6 | 66.5-68.1 | 55.9-62.0 |
| | ม.ย. 67 | 62.5-63.9 | 77.0-85.7 | 69.3-70.4 | 56.7-62.3 |
| มาตรฐาน Leq 24 hr ⁽¹⁾⁽²⁾ | | 70 | - | - | - |
| มาตรฐาน Lmax ⁽¹⁾⁽²⁾ | | - | 115 | - | - |

มาตรฐาน : (1) ประกาศคณะกรรมการสิ่งแวดล้อมแห่งชาติ ฉบับที่ 15 (พ.ศ. 2540) (ค.ศ. 1997) เรื่องกำหนดมาตรฐานระดับเสียงโดยทั่วไป

(2) ประกาศกระทรวงอุตสาหกรรม เรื่องกำหนดค่าระดับเสียงการรบกวน และระดับเสียงที่เกิดจากการประกอบกิจการโรงงาน พ.ศ. 2548 (ค.ศ. 2005)

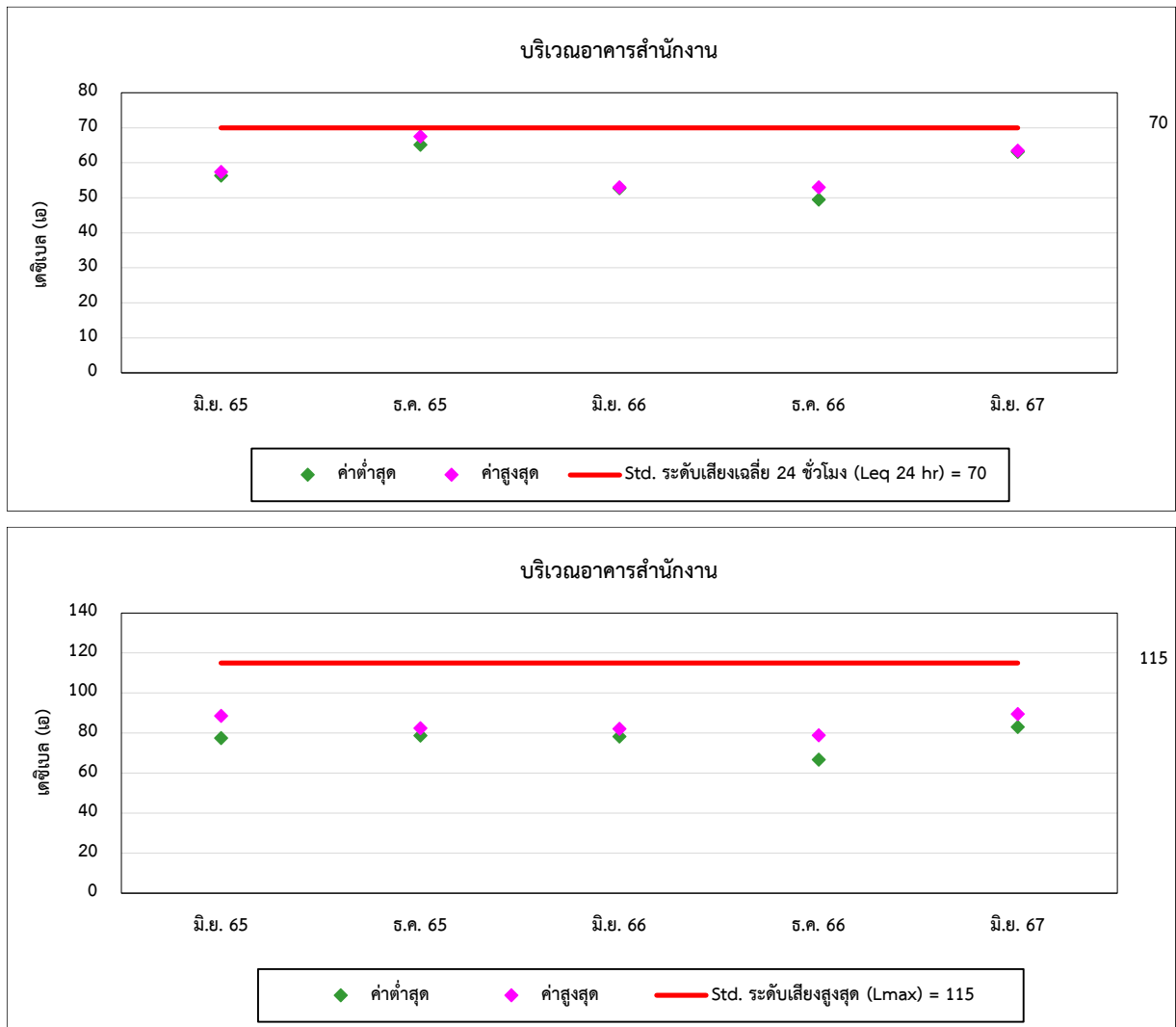
ตารางที่ 4.5-1 (ต่อ) เปรียบเทียบผลการตรวจวัดระดับเสียงโดยทั่วไป ระหว่างปี 2565-2567

| ตำแหน่งตรวจวัด | วันที่ตรวจวัด | ผลการตรวจวัด : (dB(A)) | | | |
|--|---------------|------------------------|-----------|-----------|-----------|
| | | Leq 24 hr | Lmax | Ldn | L90 |
| ริมรั้วกำแพงด้านทิศตะวันออก | ม.ย. 65 | 56.0-57.3 | 70.4-85.7 | 62.5-63.2 | 53.3-55.7 |
| | ธ.ค. 65 | 54.2-60.0 | 69.9-78.8 | 60.9-66.6 | 48.6-61.6 |
| | ม.ย. 66 | 56.2-59.6 | 84.5-95.2 | 60.8-63.1 | 45.3-53.9 |
| | ธ.ค. 66 | 56.9-58.0 | 80.5-87.6 | 63.0-65.1 | 45.2-57.4 |
| | ม.ย. 67 | 59.3-62.6 | 83.8-84.7 | 65.4-69.2 | 49.5-58.2 |
| ริมรั้วกำแพงด้านทิศตะวันตก | ม.ย. 65 | 57.6-58.1 | 63.9-81.0 | 64.1-64.3 | 56.2-57.7 |
| | ธ.ค. 65 | 62.8-65.4 | 83.2-94.2 | 70.0-71.8 | 60.5-65.8 |
| | ม.ย. 66 | 61.5-62.6 | 85.0-93.3 | 67.4-68.3 | 57.2-60.4 |
| | ธ.ค. 66 | 58.4-62.0 | 68.3-74.9 | 64.4-69.3 | 56.2-62.1 |
| | ม.ย. 67 | 61.8-64.3 | 83.6-85.5 | 68.2-70.8 | 49.2-63.2 |
| หมู่ที่ 4 บ้านตะพง (บ้านหน้าพัน ร. 7) ต. ตะพง | ม.ย. 65 | 51.1-53.3 | 72.9-80.7 | 58.0-60.0 | 39.7-49.8 |
| | ธ.ค. 65 | 55.1-58.1 | 70.2-80.3 | 62.7-64.1 | 46.4-59.3 |
| | ม.ย. 66 | 57.7-58.8 | 89.4-96.0 | 65.0-67.5 | 43.7-54.3 |
| | ธ.ค. 66 | 47.7-52.2 | 72.5-74.5 | 53.5-55.9 | 39.8-51.5 |
| | ม.ย. 67 | 60.1-61.7 | 84.1-89.7 | 65.8-68.1 | 47.6-55.7 |
| หมู่ที่ 5 บ้านปลวกเคตุ ต. เชิงเนิน | ม.ย. 65 | 51.5-55.5 | 71.4-76.4 | 58.6-61.5 | 44.0-61.3 |
| | ธ.ค. 65 | 52.5-58.2 | 79.6-86.9 | 57.2-63.2 | 44.2-51.4 |
| | ม.ย. 66 | 55.5-58.2 | 78.3-91.8 | 61.2-64.3 | 52.6-57.7 |
| | ธ.ค. 66 | 52.7-56.9 | 80.2-97.1 | 57.3-62.8 | 42.1-60.1 |
| | ม.ย. 67 | 55.7-60.6 | 76.1-86.0 | 61.8-66.2 | 44.2-59.7 |
| มาตรฐาน Leq 24 hr ⁽¹⁾⁽²⁾ | | 70 | - | - | - |
| มาตรฐาน Lmax ⁽¹⁾⁽²⁾ | | - | 115 | - | - |

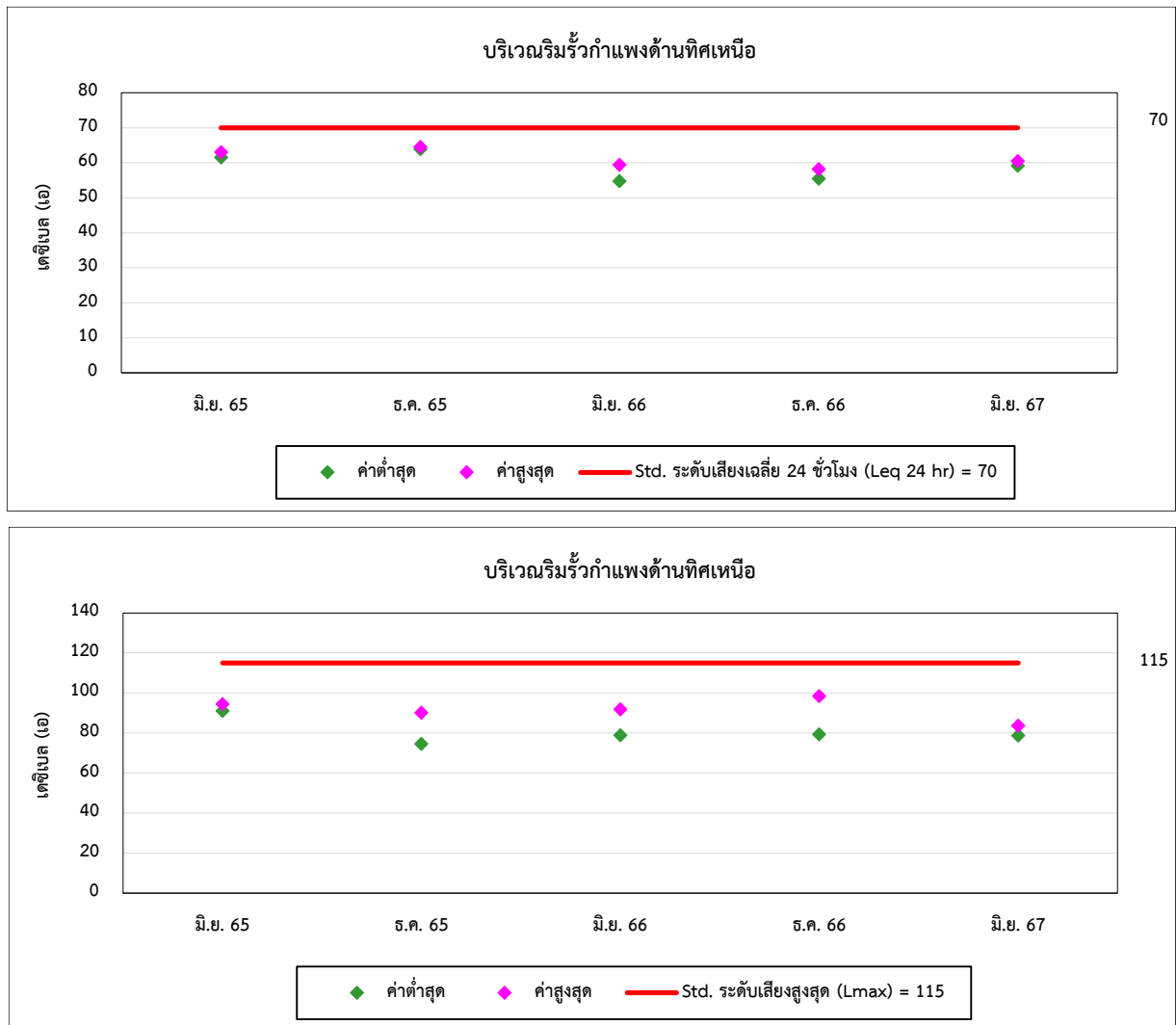
มาตรฐาน : ⁽¹⁾ ประกาศคณะกรรมการสิ่งแวดล้อมแห่งชาติ ฉบับที่ 15 (พ.ศ. 2540) (ค.ศ. 1997) เรื่องกำหนดมาตรฐานระดับเสียงโดยทั่วไป

⁽²⁾ ประกาศกระทรวงอุตสาหกรรม เรื่องกำหนดค่าระดับเสียงการรบกวน และระดับเสียงที่เกิดจากการประกอบกิจการโรงงาน พ.ศ. 2548 (ค.ศ. 2005)

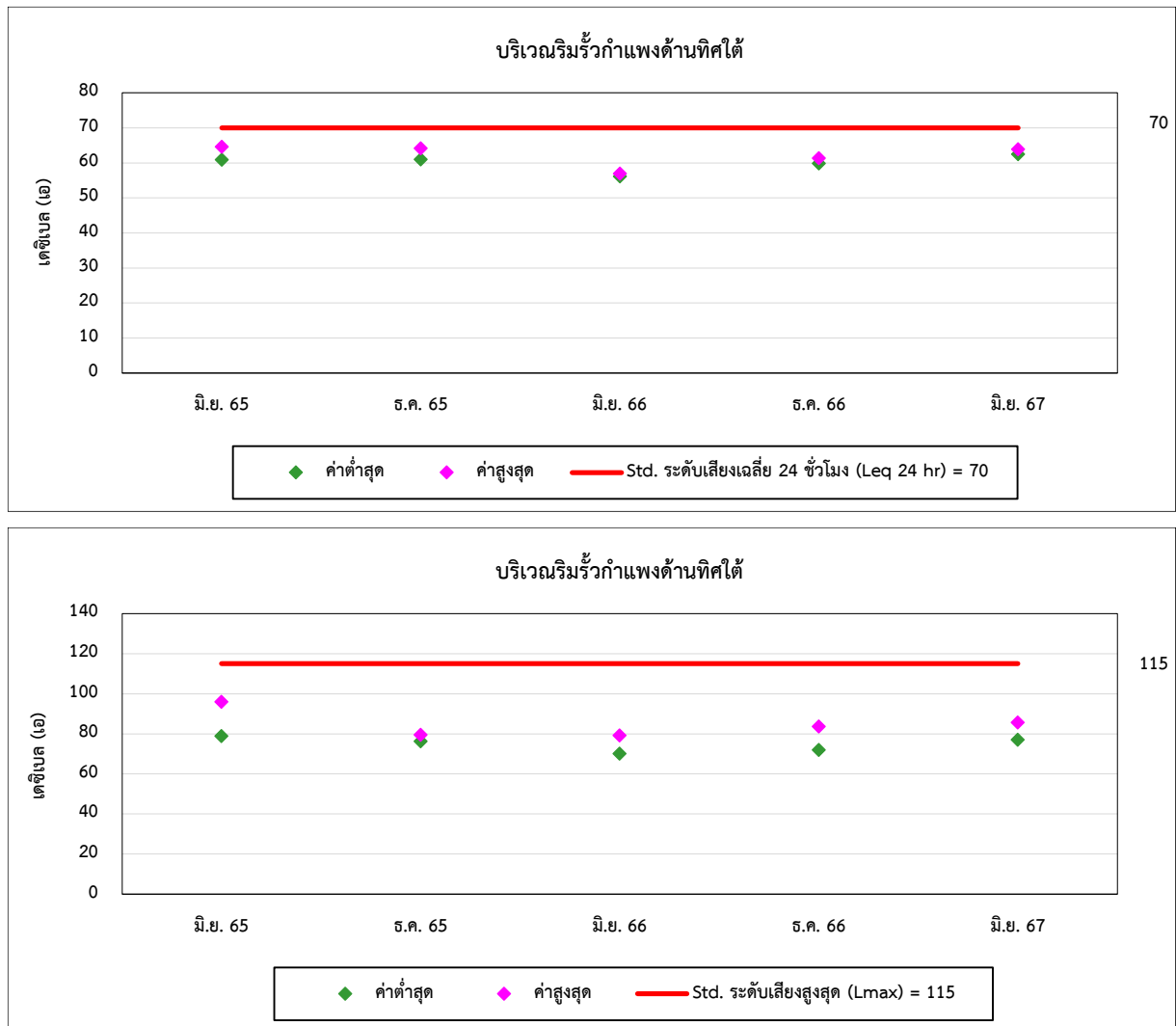
รูปที่ 4.5-1 กราฟเปรียบเทียบผลการตรวจวัดระดับเสียงโดยทั่วไป ระหว่างปี 2565-2567



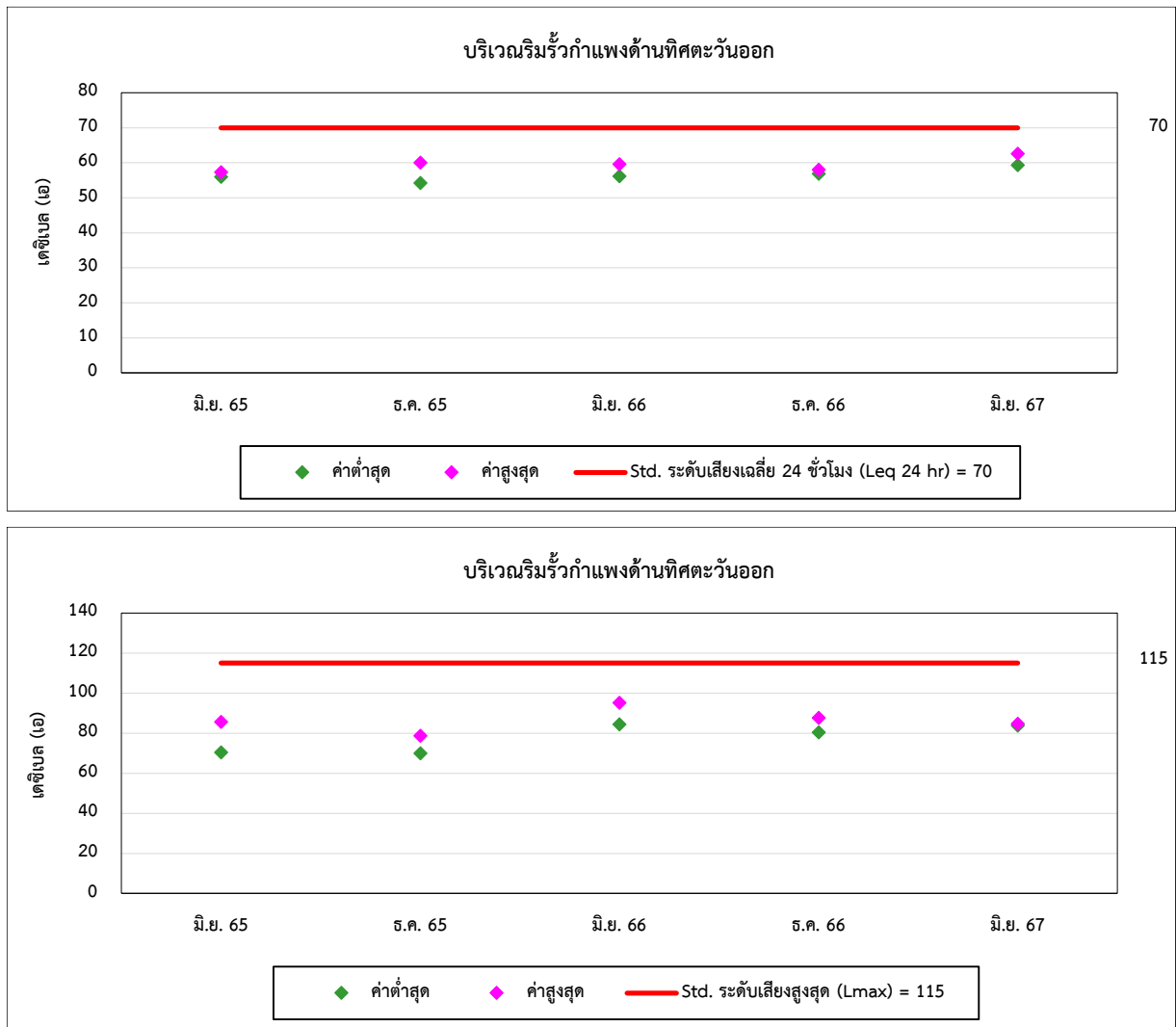
รูปที่ 4.5-1 (ต่อ) กราฟเปรียบเทียบผลการตรวจวัดระดับเสียงโดยทั่วไป ระหว่างปี 2565-2567



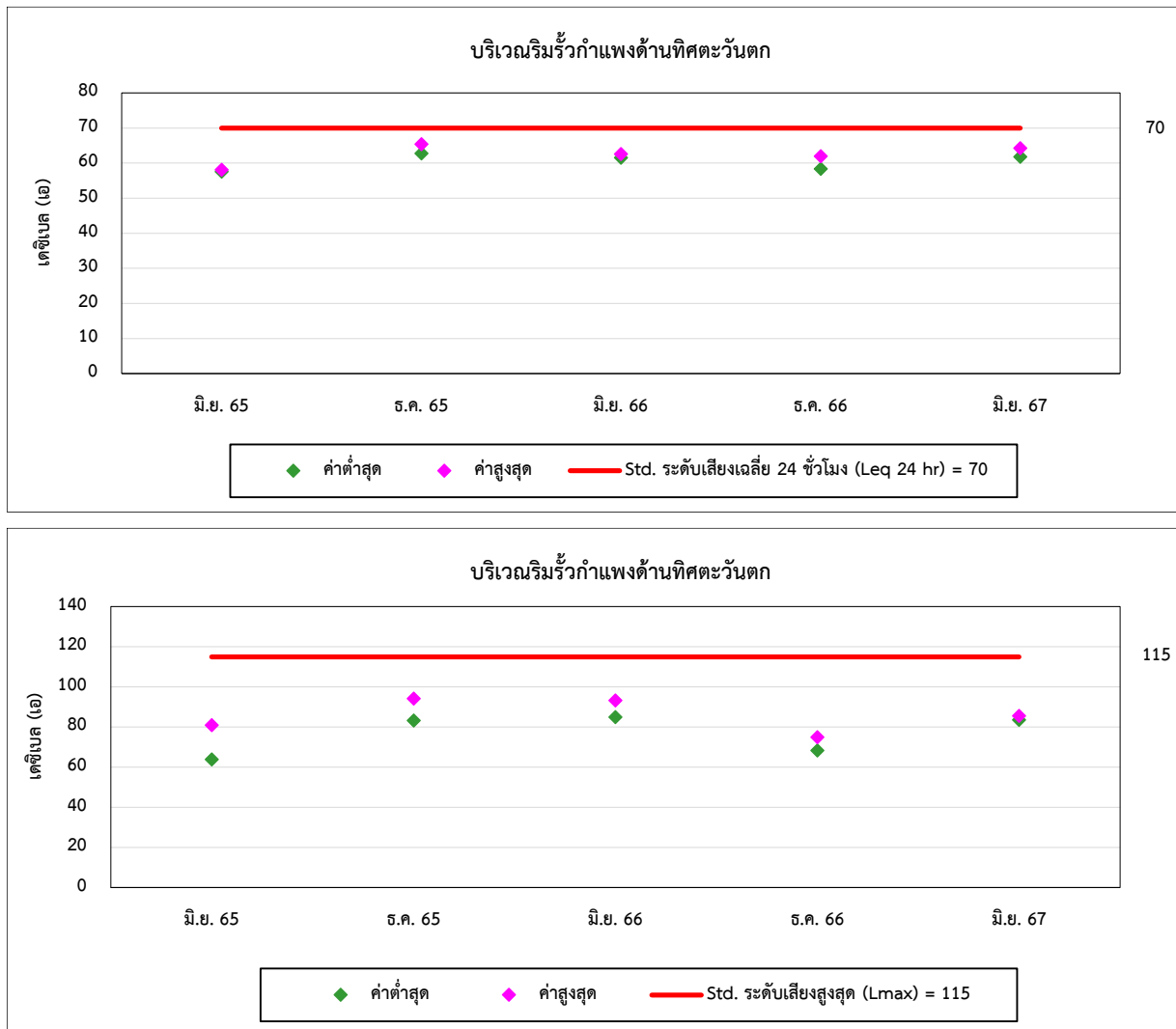
รูปที่ 4.5-1 (ต่อ) กราฟเปรียบเทียบผลการตรวจวัดระดับเสียงโดยทั่วไป ระหว่างปี 2565-2567



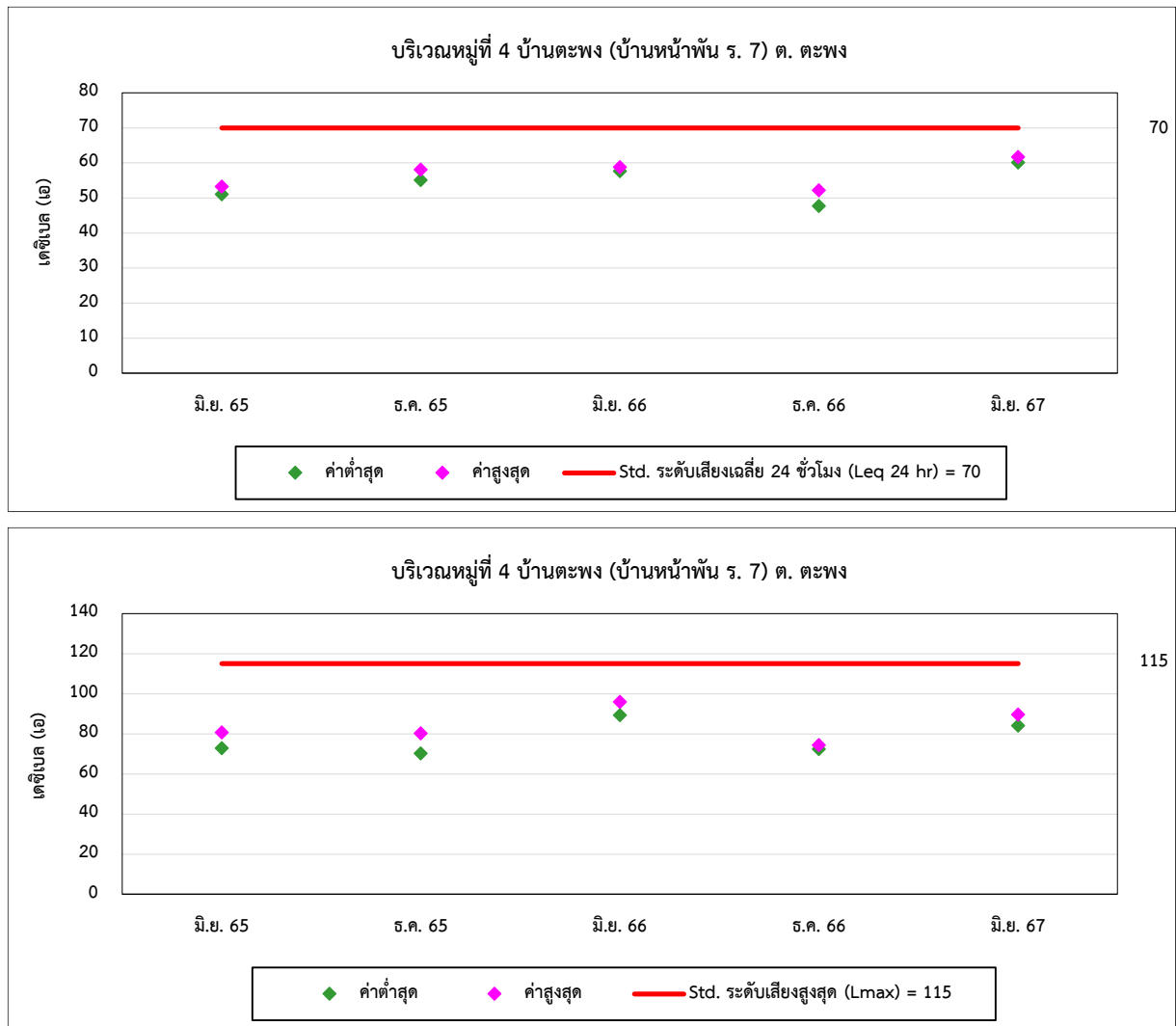
รูปที่ 4.5-1 (ต่อ) กราฟเปรียบเทียบผลการตรวจวัดระดับเสียงโดยทั่วไป ระหว่างปี 2565-2567



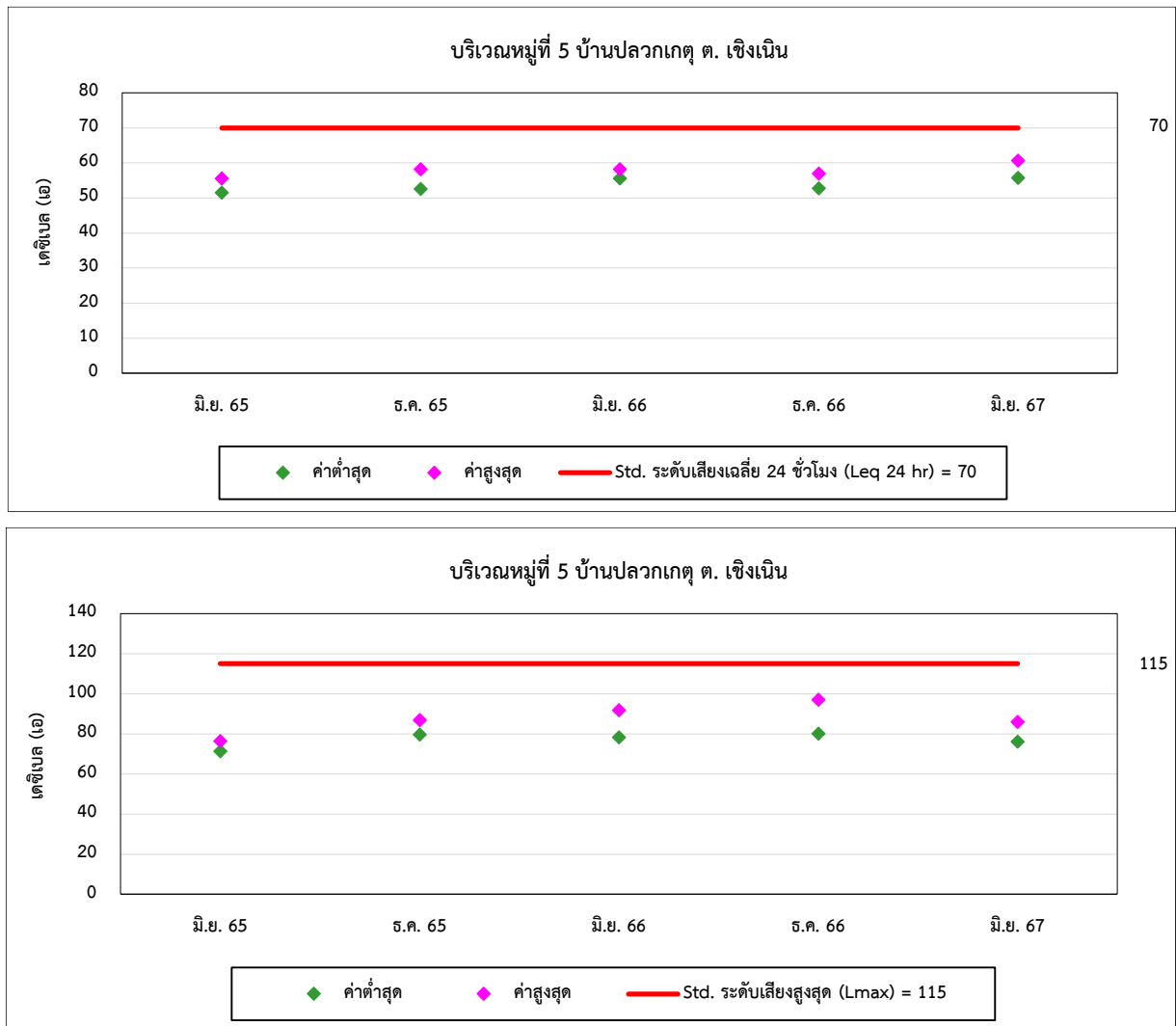
รูปที่ 4.5-1 (ต่อ) กราฟเปรียบเทียบผลการตรวจวัดระดับเสียงโดยทั่วไป ระหว่างปี 2565-2567



รูปที่ 4.5-1 (ต่อ) กราฟเปรียบเทียบผลการตรวจวัดระดับเสียงโดยทั่วไป ระหว่างปี 2565-2567



รูปที่ 4.5-1 (ต่อ) กราฟเปรียบเทียบผลการตรวจวัดระดับเสียงโดยทั่วไป ระหว่างปี 2565-2567



4.6 เปรียบเทียบผลการตรวจวัดคุณภาพน้ำทิ้ง

จากการตรวจวัดคุณภาพน้ำทิ้ง รวมจำนวน 2 ตำแหน่ง ได้แก่ บริเวณน้ำทิ้งจากท่อพักรวม และน้ำทิ้งในบ่อ Holding Basin ส่วนที่ 2 เพื่อตรวจวิเคราะห์หาค่า pH, Temperature ปริมาณ TSS, TDS, DO, BOD, Oil & Grease, Sulfate, Phosphate, TKN และ Fecal Coliform Bacteria ผลการตรวจวัด พบว่า มีค่าอยู่ในเกณฑ์มาตรฐานตามประกาศกระทรวงอุตสาหกรรม (พ.ศ. 2560) เรื่องกำหนดมาตรฐานควบคุมการระบายน้ำทิ้งจากโรงงาน สำหรับปริมาณ DO, Sulfate, Phosphate และ Fecal Coliform Bacteria ไม่สามารถเทียบกับเกณฑ์มาตรฐานได้ เนื่องจากไม่มีเกณฑ์มาตรฐานกำหนด และเมื่อเปรียบเทียบผลการตรวจวัดในช่วงที่ผ่านมา (ปี 2565-2567) พบว่า คุณภาพน้ำทิ้งมีแนวโน้มไม่คงที่ โดยมีการเปลี่ยนแปลงขึ้น-ลง ผลการเปรียบเทียบผลการตรวจวัดดังตารางที่ 4.6-1 และกราฟเปรียบเทียบดังรูปที่ 4.6-1

ตารางที่ 4.6-1 เปรียบเทียบผลการตรวจวัดคุณภาพน้ำทิ้ง ระหว่างปี 2565-2567

| อันดับ | ดัชนีการตรวจวัด | หน่วย | ผลวิเคราะห์ | | | | | มาตรฐาน ⁽¹⁾ |
|--------|-------------------------|------------|---------------------|--------------|---------------|---------------|---------------|------------------------|
| | | | น้ำทิ้งจากท่อพักรวม | | | | | |
| | | | ม.ค.-มิ.ย.65 | ก.ค.-ธ.ค.65 | ม.ค.-มิ.ย.66 | ก.ค.-ธ.ค.66 | ม.ค.-มิ.ย.67 | |
| 1. | Temperature | °C | 32.4-37.6 | 27.4-39.1 | 31.2-37.7 | 31.0-38.9 | 25.0-39.4 | 40 |
| 2. | pH | - | 6.70-8.17 | 7.31-8.11 | 7.59-7.83 | 7.37-8.15 | 6.74-8.00 | 5.5-9.0 |
| 3. | TSS | mg/L | <2.5-20.6 | <2.5-7.3 | <2.5-2.8 | <2.5-5.8 | <2.5-4.6 | 50 |
| 4. | TDS | mg/L | 176-1,122 | 341-827 | 454-739 | 294-720 | 265-868 | 3,000 |
| 5. | DO | mg/L | 3.21-7.65 | 2.79-6.57 | 2.17-5.51 | 3.08-5.86 | 4.36-6.40 | - |
| 6. | BOD | mg/L | 1-7 | 2-4 | <1-7 | <1-4 | 0.4-3.1 | 20 |
| 7. | Oil & Grease | mg/L | 0.5-0.8 | 0.5-0.8 | 0.4-1.0 | 0.4-0.6 | 0.4-0.6 | 5 |
| 8. | TKN | mg/L | 6.58-88.1 | 12.64-70.13 | 4.70-50.36 | 4.47-22.34 | 5.45-28.01 | 100 |
| 9. | Phosphate | mg/L | 1.66-9.74 | 0.74-27.98 | 0.40-6.38 | 3.05-9.00 | 4.03-11.11 | - |
| 10. | Sulfate | mg/L | 39.85-345.35 | 16.17-174.66 | 155.52-305.41 | 127.42-253.85 | 199.31-377.89 | - |
| 11. | Fecal Coliform Bacteria | MPN/100 mL | 49->160,000 | 350-24,000 | 4.5->160,000 | <1.8->160,000 | 2.0-35,000 | - |

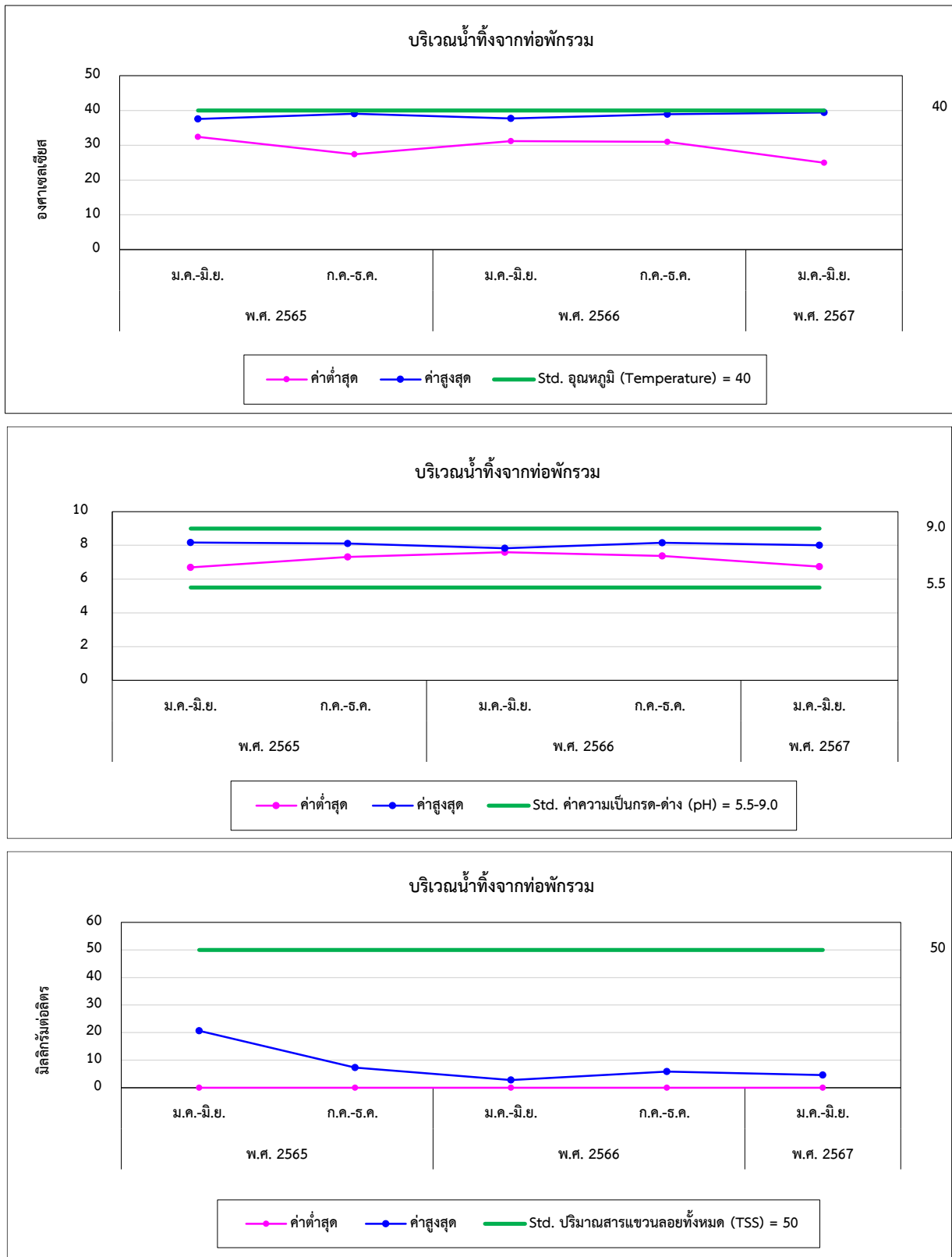
มาตรฐาน : ⁽¹⁾ ประกาศกระทรวงอุตสาหกรรม (พ.ศ. 2560) (ค.ศ. 2017) เรื่องกำหนดมาตรฐานควบคุมการระบายน้ำทิ้งจากโรงงาน

ตารางที่ 4.6-1 (ต่อ) เปรียบเทียบผลการตรวจวัดคุณภาพน้ำทิ้ง ระหว่างปี 2565-2567

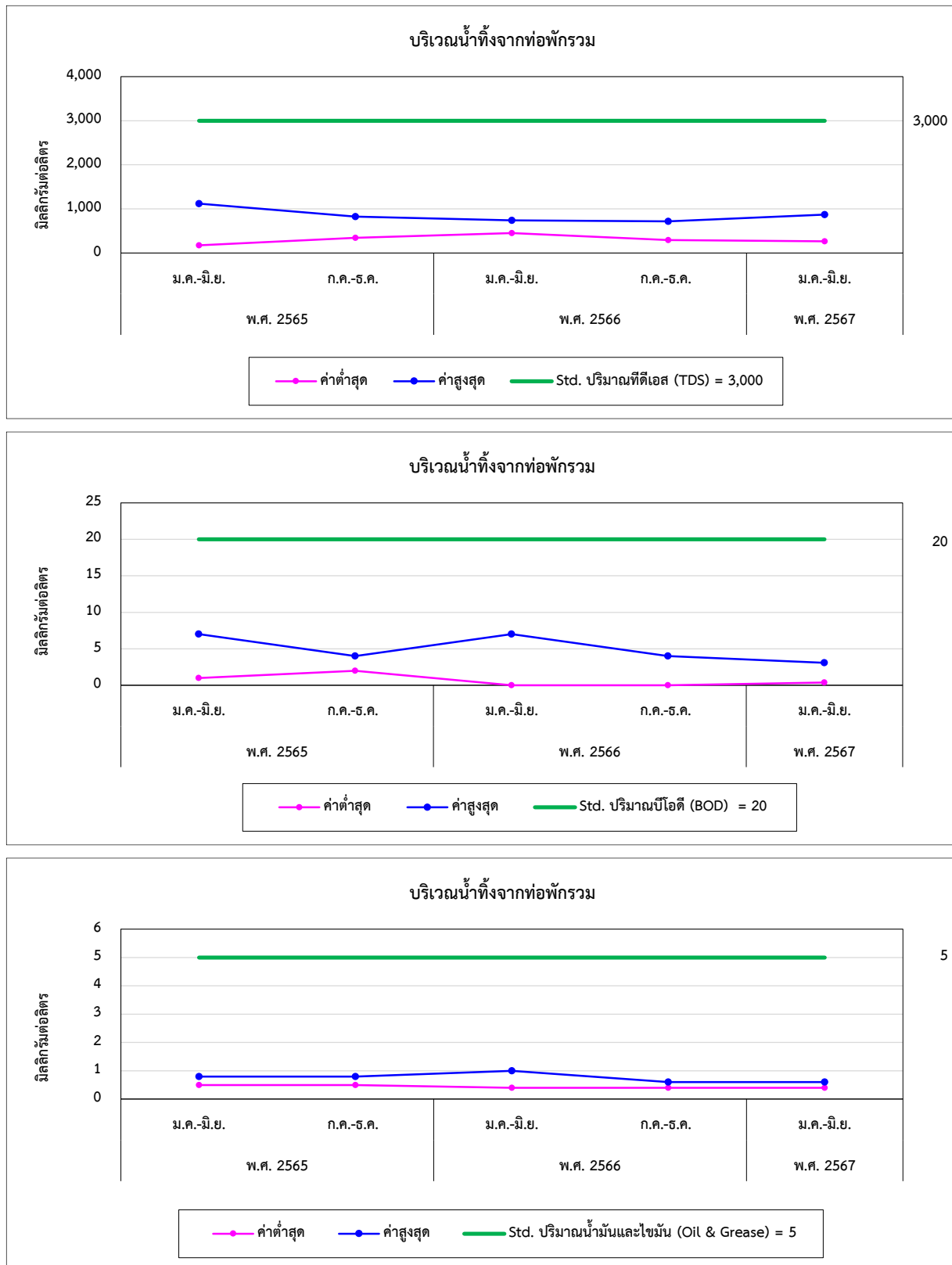
| อันดับ | ดัชนีการตรวจวัด | หน่วย | ผลวิเคราะห์ | | | | | มาตรฐาน ⁽¹⁾ |
|--------|-------------------------|------------|--------------------------------------|-------------|--------------|-------------|--------------|------------------------|
| | | | น้ำทิ้งในบ่อ Holding Basin ส่วนที่ 2 | | | | | |
| | | | ม.ค.-มิ.ย.65 | ก.ค.-ธ.ค.65 | ม.ค.-มิ.ย.66 | ก.ค.-ธ.ค.66 | ม.ค.-มิ.ย.67 | |
| 1. | Temperature | °C | 32.9-36.9 | 33.2-38.0 | 31.1-37.9 | 32.1-38.0 | 25.6-35.6 | 40 |
| 2. | pH | - | 7.71-8.88 | 7.79-8.84 | 7.39-8.79 | 7.37-8.45 | 7.63-8.95 | 5.5-9.0 |
| 3. | TSS | mg/L | 4.2-14.4 | 5.2-48.0 | 3.0-34.3 | 3.8-17.9 | 7.3-21.5 | 50 |
| 4. | TDS | mg/L | 588-2,106 | 427-1,091 | 343-637 | 207-728 | 195-1,922 | 3,000 |
| 5. | DO | mg/L | 4.02-5.61 | 3.72-8.40 | 3.35-7.81 | 4.84-7.45 | 4.62-11.98 | - |
| 6. | BOD | mg/L | <1-7 | 2-12 | 1-7 | 2-5 | 1.9-12.0 | 20 |
| 7. | Oil & Grease | mg/L | 0.5-0.8 | 0.5-0.9 | 0.5-1.1 | 0.4-0.8 | 0.4-0.8 | 5 |
| 8. | TKN | mg/L | <0.10-76.66 | 11.14-80.2 | 4.64-50.25 | 1.23-16.90 | 13.78-84.67 | 100 |
| 9. | Phosphate | mg/L | <0.01-0.51 | 0.07-1.01 | 0.04-0.50 | 0.07-1.43 | 0.18-0.95 | - |
| 10. | Sulfate | mg/L | 26.35-99.21 | 10.81-69.38 | 15.05-53.1 | 18.36-33.49 | 29.74-177.42 | - |
| 11. | Fecal Coliform Bacteria | MPN/100 mL | 2.0->160,000 | 23-35,000 | 13-22,000 | 2.0-7,900 | 1.8-13,000 | - |

มาตรฐาน : ⁽¹⁾ ประกาศกระทรวงอุตสาหกรรม (พ.ศ. 2560) (ค.ศ. 2017) เรื่องกำหนดมาตรฐานควบคุมการระบายน้ำทิ้งจากโรงงาน

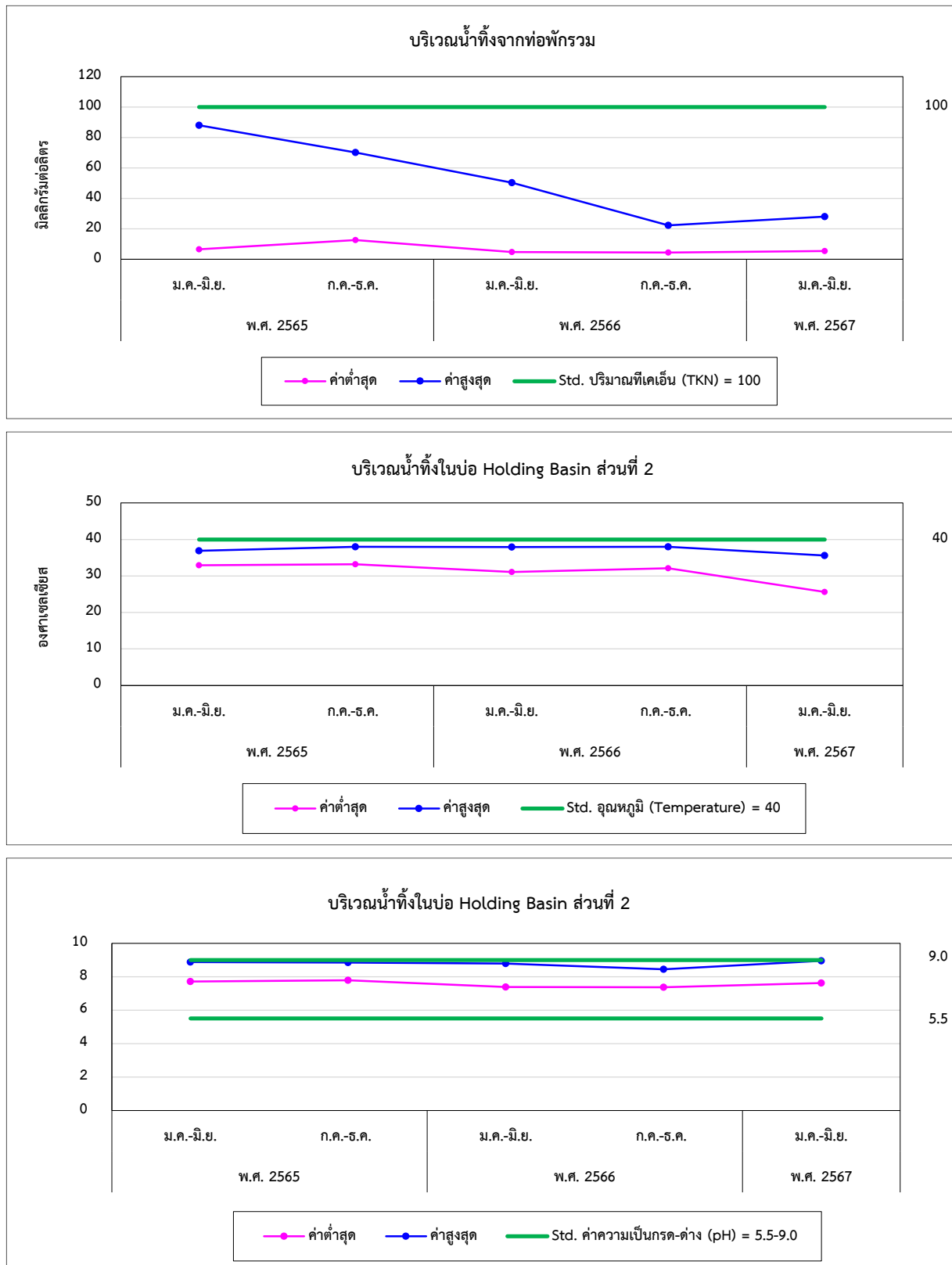
รูปที่ 4.6-1 กราฟเปรียบเทียบผลการตรวจวัดคุณภาพน้ำทิ้ง ระหว่างปี 2565-2567



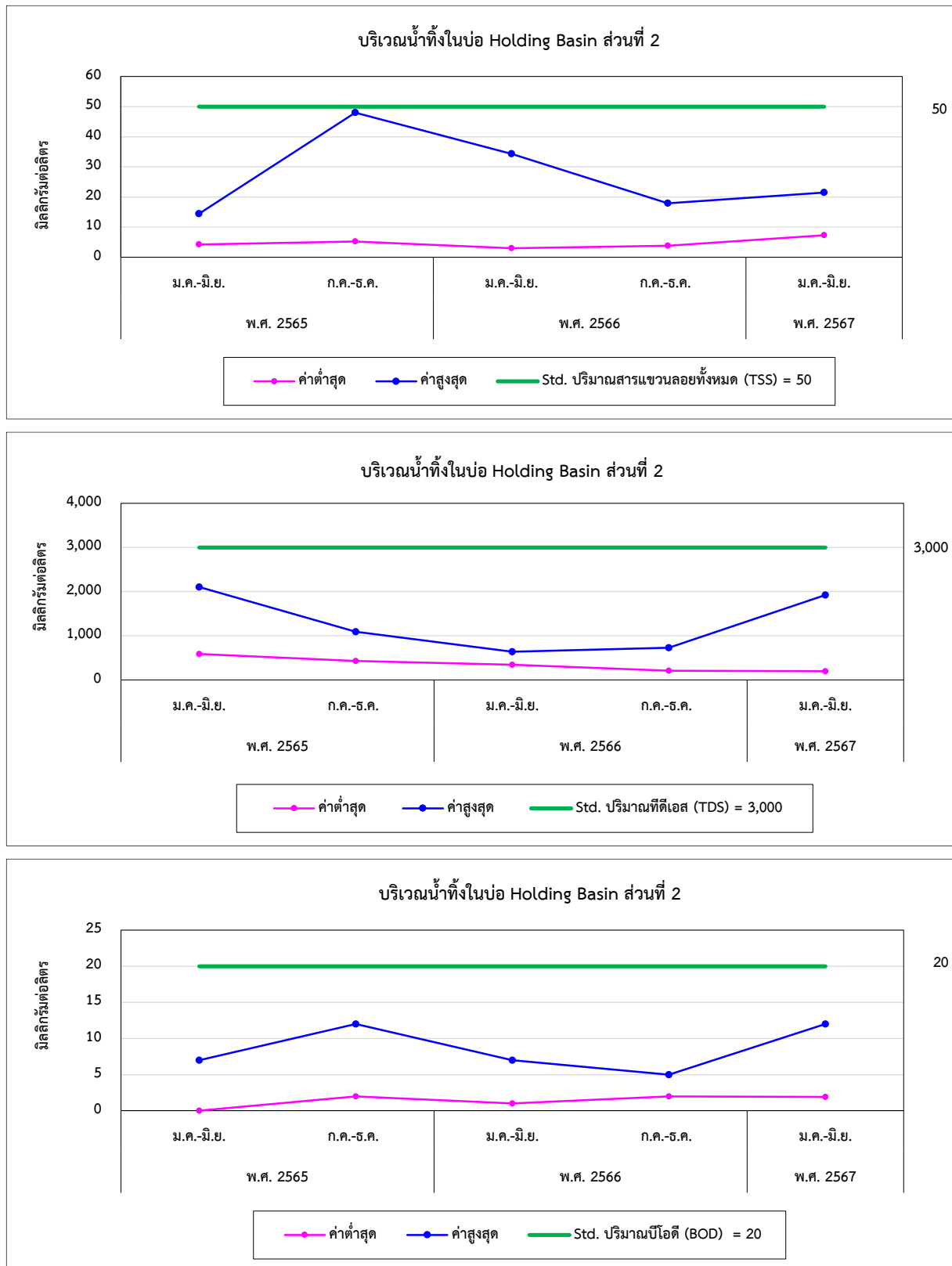
รูปที่ 4.6-1 (ต่อ) กราฟเปรียบเทียบผลการตรวจวัดคุณภาพน้ำทิ้ง ระหว่างปี 2565-2567



รูปที่ 4.6-1 (ต่อ) กราฟเปรียบเทียบผลการตรวจวัดคุณภาพน้ำทิ้ง ระหว่างปี 2565-2567



รูปที่ 4.6-1 (ต่อ) กราฟเปรียบเทียบผลการตรวจวัดคุณภาพน้ำทิ้ง ระหว่างปี 2565-2567



รูปที่ 4.6-1 (ต่อ) กราฟเปรียบเทียบผลการตรวจวัดคุณภาพน้ำทิ้ง ระหว่างปี 2565-2567

